



தணிப்பு நடவடிக்கைகளினால் மண்சரிவு பாதிப்பு ஏதுநிலை குறைப்பு
கருத்திட்டம்
தள பிரத்தியேகமான சுற்றுச்சூழல் மற்றும் சமூக முகாமைத்துவ திட்டம்

அமைவிட இலக்கம் 138

பட்டிபொல (139/19) மற்றும் ஒஹிய (143/30) நிலையங்களுக்கு இடையில் Ch 140/44
- 140/47 (சுரங்கப்பாதை எண் 18 க்கு அருகில்)

பதுளை மாவட்டம்

சேவையுறுனர்:



உள்ளடக்கம்

1. அறிமுகம்.....	1
1.1. கருத்திட்ட கண்ணோட்டம்	1
1.2. உத்தேச பயனர்கள்	1
2. கருத்திட்டத்தின் விளக்கம் மற்றும் தள விளக்கங்கள்	1
2.1. அமைவிடம்/தளத்தின் பெயர்	2
2.2. இடவமைப்பியல் மற்றும் காணி உரிமை	3
2.4. பிரதேசத்தின் வளிமண்டலவியல்	4
3. மண்சரிவு அபாய நேர்வுகள் தொடர்பான விபரங்கள்	4
3.1. அபாய நேர்வுகளின் எண்ணிக்கை	4
3.2. மண்சரிவின் பாதிப்புக்கள் மற்றும் விளைவுகள்	4
3.3. சாத்தியமான அபாயத்தைக் குறைப்பதற்கு ஏற்கனவே மேற்கொள்ளப்பட்ட ஏதேனும் தணிப்பு நடவடிக்கைகள் பற்றிய விளக்கம்	5
3.5. மீள்குடியேற்றம் (முன்னேற்ற அறிக்கை)	5
4. மண்சரிவு/மண் வீழ்ச்சி அபாயத்தின் அருகாமையில் உள்ள பிரதேசங்கள் பற்றிய விபரங்கள் மற்றும் மண்சரிவின் தற்போதைய நிலை.....	7
4.2. அபாயத்தின் தற்போதைய நிலை.....	8
5. கருத்திட்டத்தின் கீழ் மேற்கொள்ளப்பட்டுள்ள பணிகளின் விவரம்	8
6. கருத்திட்ட நடவடிக்கைகளால் பாதிக்கப்பட கூடிய உணர்திறன் மிக்க கூறுகளுடனான சிறப்பு குறிப்புடன் கூடிய சுற்றுச்சூழல் பற்றிய சுருக்கமான விளக்கம்.....	8
7. பணிகள் தொடர்பான சமூக மற்றும் சுற்றுச்சூழல் தாக்கங்கள் மற்றும் அபாயங்களை இனங்காணல்.	9
7.1. நேர்மறை தாக்கங்கள்	11
7.2. எதிர்மறை தாக்கங்கள்	11
8. குறிப்பிட்ட தளத்தின் இடர் பகுப்பாய்வு	14
9.1. முன்னுரிமை உடல்நலம் மற்றும் பாதுகாப்பு சிக்கல்கள். ஒப்பந்ததாரர்களுக்கான நிலையான ஒப்பந்தத் தேவைகளுக்கு அப்பாற்பட்ட நடவடிக்கைகள் தேவைப்படும் குறிப்பிட்ட சுற்றுச்சூழல் மற்றும் சுகாதார பாதுகாப்பு சிக்கல்கள் .	15
9.2. குழந்தை தொழிலாளர் மற்றும் கட்டாய தொழிலாளர்	15
10. சுற்றுச்சூழல் மற்றும் சமூக முகாமைத்துவ திட்டம்	15
10.1. மீள்குடியேற்ற நடவடிக்கை திட்டம்	16
இந்தத் தளத்தில் திட்ட அடிப்படையிலான மீள்குடியேற்றம் எதுவும் இல்லை. ஏனெனில் அந்த இடத்திற்கு அருகில் வீடுகளோ கட்டிடங்களோ எதுவும் இல்லை.....	16
10.2. மக்களை வெளியேற்றுதல்.	16
10.3. சேதமடைந்த கட்டமைப்புகளை அகற்றுவதற்கான நடைமுறை, உட்கட்டமைப்பு வசதிகள் (பொருட்களை அகற்ற உரிமையாளர்களிடமிருந்து இணக்கப்பாட்டை பெற்றுக்கொள்ளுதல்)	16
இந்தத் தளத்தில் இந்த ஆபத்து தூண்டப்படாமல் இருக்கலாம்.....	16
10.4. கருத்திட்ட நடவடிக்கைகள் காரணமாக சொத்து / பயன்பாடுகளின் இழப்புக்கான இழப்பீட்டு தேவை	16
புகையிரத துறையின் இழப்புகள் அல்லது திட்டச் செயல்களால் ஏற்படும் சேதங்களுக்குச் சொந்தமான சொத்து/ உறுப்புகளுக்கு இழப்பீடு வழங்க வேண்டியிருக்கலாம்.....	16
10.5. கீழ்வரும் பகுதிகளுக்கான பொது விழிப்புணர்வு மற்றும் கல்வி தொடர்பான தேவை.	16
10.6. வடிவமைப்பு அடிப்படையிலான சுற்றுச்சூழல் / சமூக முகாமைத்துவ பரிசீலனைகள்	16
10.7. கட்டுமானக் கட்டத்தின்போது பாதிப்புகளை தணித்தல்	17

10.7.1. கட்டுமானக் கட்டத்தின்போது சுற்றுச்சூழல் மற்றும் சமூக நலக்காப்பு முகாமைத்துவத்துடன் இணங்குவதற்கு கட்டுமான ஒப்பந்ததாரர்கள் தேவைப்பாடு.....	18
10.7.2. தள பிரத்தியேக தணிப்பு நடவடிக்கைகள்.....	19
10.7.3. தளத்திற்கான பிரத்தியேக கண்காணிப்பு தேவைகள்	22
11. பொது மற்றும் பங்குதாரர்களின் ஆலோசனை - நடைபெற்ற மற்றும் அல்லது நடத்தப்படும் பொது ஆலோசனைகள்	23
11.1. பொது ஆலோசனை	23
11.2. பங்குதாரர்/ நிறுவன ஆலோசனை	23
12. இலங்கை தேசிய சுகாதார அதிகாரசபையால் வழங்கப்பட்ட கொவிட்-19க்கான நடவடிக்கைகள்	23
13. தொழிலாளர் மேலாண்மை	24
14. கருத்திட்டத்தை அமுல்படுத்த தேவையான அனுமதி, ஆட்சேபனையில்லா கடிதம், இணக்கப்பாடுகள் மற்றும் அங்கீகாரங்கள்.....	24
15. இந்த தளத்திற்கான குறை நிவர்த்தி வழிமுறை.....	25
16. தகவல் வெளிப்படுத்துகை.....	26

உருக்கள் பட்டியல்

உரு 1: இலங்கையில் புகையிரத வலையமைப்பு/ நாவலப்பிட்டி நடவடிக்கை பகுதி மற்றும் தணிப்பு தளம்.....	2
உரு 2: முன்மொழியப்பட்ட மண்சரிவு தணிப்பு தளத்திற்கான அணுகல்.....	2
உரு 3: செயற்கைக்கோள் படத்தின்படி தணிப்பு தளத்தின் சரிவு உயரம்.....	3
உரு 4: முன்மொழியப்பட்ட மண்சரிவு தணிப்பு தளம் மற்றும் சுற்றியுள்ள பகுதியின் செயற்கைக்கோள் புகைப்படம்.....	3
படம் 5 : பட்டிப்பொலவின் சராசரி மழைப்பொழிவு தரவு	4
உரு 6: நில பயன்பாடு, பொது தகவல், இடர் கூறுகள் மற்றும் இடத்தின் குறுக்கு பிரிவு.....	6
படம் 7- தணிப்பு தளத்தின் சுற்றியுள்ள பகுதியின் நில பயன்பாடு.....	7
உரு 8: கருத்திட்ட அமலாக்கத்தின் போது இடர் நிலையிலுள்ள கூறுகள்	8
உரு 9: கருத்திட்டங்களின்போது எதிர்பார்க்கப்படும் தாக்கங்களின் சுருக்கம்	10

அட்டவணை பட்டியல்

அட்டவணை 1: எதிர்மறை தாக்கங்கள் மற்றும் அவற்றின் அத்தியாவசிய தன்மையின் மட்டம்.....	11
அட்டவணை 2: குறிப்பிட்ட தளத்தின் இடர் பகுப்பாய்வு	14
அட்டவணை 3: வடிவமைப்பு கட்டத்திலான சுற்றுச்சூழல் / சமூக முகாமைத்துவ பரிசீலனைகள்.....	16
அட்டவணை 4: சுற்றுச்சூழல் மற்றும் சமூக சுகாதாரம் மற்றும் பாதுகாப்புடன் இணங்க ஒப்பந்தக்காரர் தேவை	18
அட்டவணை 5: தள பிரத்தியேக சுற்றுச்சூழல் மற்றும் சமூக சுகாதாரம் மற்றும் பாதுகாப்பு சார் தணிப்பு நடவடிக்கைகள்	19
அட்டவணை 6: சுற்றுச்சூழல் மற்றும் சமூக கண்காணிப்பு திட்டம்: கட்டுமானக் கட்டம்	22
அட்டவணை 7: தேவையான அனுமதி, ஆட்சேபனையில்லா கடிதம், இணக்கப்பாடுகள் மற்றும் அங்கீகாரங்கள்.....	24
அட்டவணை 8: அனுமதிகளை பெற்றுக்கொள்வதற்கான உத்தேச கால எல்லை.....	25
அட்டவணை 9: தகவல் வெளிப்படுத்துகையின் பொருட்டு பிரேரிக்கப்பட்டுள்ள திட்டம்.....	26
அட்டவணை 10: ஆலோசனை நிறுவனங்கள் மூலம் சேகரிக்கப்பட்ட தகவல்களின் நிலை	26

சுருக்கச் சொற்கள்

ஆ.உ.(மு.வ	ஆசிய உட்கட்டமைப்பு முதலீட்டு வங்கி
ம.சு.அ.	மத்திய சுற்றாடல் அதிகாரசபை
இ.மி.ச	இலங்கை மின்சார சபை
வ.பா.தி.	வனப்பாதுகாப்பு திணைக்களம்
பி.செ	பிரதேச செயலாளர்
வ.பா.தி	வனவிலங்கு பாதுகாப்புத் திணைக்களம்
சு.ச.ச.ந	சுற்றுச்சூழல் சுகாதாரம் மற்றும் சமூக நலக்காப்பு
க.மு.பி.ச.ச.பி	கருத்திட்ட முகாமைத்துவப் பிரிவின் சுற்றுச்சூழல் மற்றும் சமூகப் பிரிவு
சு.ச.மு.ச	சுற்றுச்சூழல் மற்றும் சமூக நலக்காப்பு முகாமைத்துவ சட்டகம்
சு.ச.மு.தி	சுற்றுச்சூழல் மற்றும் சமூக முகாமைத்துவத் திட்டம்
கி.சே	கிராம சேவகர்
இ.அ	இலங்கை அரசாங்கம்
பு.அ.ம.ச.ப	புவிச்சரிதவியல் அளவை மற்றும் சுரங்கங்கள் பணியகம்
இ.பு	இடது புறம்
தே.க.ஆ.நி	தேசிய கட்டிட ஆராய்ச்சி நிறுவனம்
வீ.அ.அ.	வீதி அபிவிருத்தி அதிகாரசபை
வ.பு	வலது புறம்
இ.தொ.நி	இலங்கை தொலைத்தொடர்பு நிறுவனம்
த.பி.சு.ம.ச.மு.தி	தள பிரத்தியேகமான சுற்றுச்சூழல் மற்றும் சமூக நலக்காப்பு முகாமைத்துவத் திட்டம்

1. அறிமுகம்

1.1. கருத்திட்ட கண்ணோட்டம்

இலங்கை அரசாங்கம் ஆசிய உட்கட்டமைப்பு முதலீட்டு வங்கியிடமிருந்து நாட்டின் ஆறு மாகாணங்களில் உள்ள 11 மாவட்டங்களில் அதிக மண்சரிவு இடருள்ள பகுதிகளில் காணப்படும் பலமற்ற சாய்வுகளை பலமாக்கி மண்சரிவு தணிப்பு நடவடிக்கைகளை மேற்கொள்ளவேண்டிய காலகட்டத்தை கோரியுள்ளது. இக்கருத்திட்டம் ஆசிய உட்கட்டமைப்பு முதலீட்டு வங்கி மற்றும் இலங்கை அரசாங்கம் ஆகியவற்றின் சுற்றுச்சூழல் மற்றும் சமூக நலக்காப்பு தேவைப்பாடுகளுக்கமைவாக நடைமுறைப்படுத்தப்பட வேண்டியது கட்டாயமாகும். கருத்திட்டத்தின் தன்மை மற்றும் நடைமுறைப்படுத்தப்படும் முறைமை ஆகியவற்றை கருத்திற்கொண்டு சுற்றுச்சூழல் மற்றும் சமூக நலக்காப்பு முகாமைத்துவ சட்டகம் ஆசிய உட்கட்டமைப்பு முதலீட்டு வங்கியின் சுற்றுச்சூழல் மற்றும் சமூக நலக்காப்பு கொள்கைக்கமைவாக தயாரிக்கப்பட்டது.

சுற்றுச்சூழல் மற்றும் சமூக நலக்காப்பு முகாமைத்துவ சட்டகத்தின் நோக்கம் கருத்திட்டத்தினை நடைமுறைப்படுத்தும் போது பின்பற்ற வேண்டிய ஆசிய உட்கட்டமைப்பு முதலீட்டு வங்கி மற்றும் தேசிய சுற்றுச்சூழல் மற்றும் சமூக நலக்காப்பு தேவைப்பாடுகள் தொடர்பிலான வழிகாட்டுதலை வழங்குவதாகும். கருத்திட்டத்தை நடைமுறைப்படுத்தும் நிறுவனமான தேசிய கட்டிட ஆராய்ச்சி நிறுவனம் சுற்றுச்சூழல் மற்றும் சமூக நலக்காப்பு முகாமைத்துவ சட்டகத்தின் கீழ் தயாரிக்கப்படும் சுற்றுச்சூழல் மற்றும் சமூக நலக்காப்பு முகாமைத்துவ திட்டத்தில் குறிப்பிடப்பட்டுள்ள விடயங்கள் கருத்திட்டத்தின் அனைத்து கட்டங்களிலும் நடைமுறைப்படுத்தப்படுவதை உறுதி செய்வதன் அடர்த்தி சுற்றுச்சூழல் மற்றும் சமூகத்திற்கு ஏற்படக்கூடிய பாதிப்புக்களை குறைக்க நடவடிக்கை மேற்கொள்ள வேண்டும்.

சுற்றுச்சூழல் மற்றும் சமூக பின்னணி மற்றும் சுகாதார மற்றும் பாதுகாப்பு தன்மைகள் அமைவிடத்திற்கேற்றவாறு மாறுபடும். எனவே அவை தொடர்பில் அமைவிட தன்மைக்கேற்ப கவனத்திற் கொள்ளப்பட வேண்டும். எனவே சுற்றுச்சூழல் மற்றும் சமூக திட்டமிடல் சட்டகத்தில் குறிப்பிடப்பட்டவாறு அமைவிட தன்மைகளுக்கமைய சுற்றுச்சூழல் மற்றும் சமூக நலக்காப்பு முகாமைத்துவ திட்டங்கள் ஒவ்வொரு கருத்திட்ட அமைவிடத்திற்கும் தயாரிக்கப்பட வேண்டும். சுற்றுச்சூழல் மற்றும் சமூக நலக்காப்பு முகாமைத்துவ திட்டங்கள் கருத்திட்டங்களை நடைமுறைப்படுத்தும் போது திட்டமிடல், வடிவமைப்பு, கட்டுமானம் மற்றும் செயற்பாட்டு கட்டங்களில் கவனம் செலுத்த வேண்டிய சுற்றுச்சூழல், சமூக மற்றும் சுகாதார மற்றும் பாதுகாப்பு முகாமைத்துவ நடவடிக்கைகள் தொடர்பில் வெளிப்படுத்துகின்றன.

இது **கந்தேபுலப்பொலவுக்கான** குறிப்பிட்ட சுற்றுச்சூழல் மற்றும் சமூக முகாமைத்துவத் திட்டமாகும், இது **பட்டிப்பொல (139/19) மற்றும் ஒஹிய (143/30) நிலையங்களுக்கு இடையில் Ch 140/44 - 140/47 (சுரங்கப்பாதை எண் 18 க்கு அருகில்)** நிலச்சரிவு அச்சுறுத்தல் தணிப்பு தளத்தில் உள்ளது. இந்த திட்டம் ஒரு ஆழமான சுற்றுச்சூழல் மற்றும் சமூக மதிப்பீட்டின் மூலம் தயாரிக்கப்பட்டது

இந்த திட்டமானது, ஒரு விரிவான சுற்றுச்சூழல் மற்றும் சமூக மதிப்பீட்டின் மூலம் தயாரிக்கப்பட்டுள்ளது என்பது குறிப்பிடத்தக்கது:

- 1) கருத்திட்டத்தின் தாக்கம் உள்ள அல்லது ஆதிக்கமுள்ள பகுதியில் உணர்திறன் மிக்க சுற்றுச்சூழல் மற்றும் சமூகக் கூறுகளை அடையாளம் காணுதல்
- 2) கருத்திட்ட நடவடிக்கைகளின் காரணமாக குறிப்பிடத்தக்க அல்லது சாத்தியமான சுற்றுச்சூழல் மற்றும் சமூக தாக்கங்களை அடையாளம் காணுதல்
- 3) தணிப்பு நடவடிக்கைகளை பிரேரணை செய்தல்
- 4) இந்த கருத்திட்டத்திற்கு பிரத்தியேக சுற்றுச்சூழல் மற்றும் சமூக கண்காணிப்பு தேவைகளை முடிவு செய்தல்
- 5) ஆய்வுத் தளத்திற்கு பிரத்தியேக கருத்திட்ட அமுலாக்கத்தின் போது பின்பற்ற வேண்டிய சுற்றுச்சூழல் ஒழுங்குவிதிகள் மற்றும் செயல்முறைகளைப் பற்றி ஆய்வு செய்தல்

1.2. உத்தேச பயனர்கள்

முன்மொழியப்பட்ட கருத்திட்டத்துடன் தொடர்புடைய தள பிரத்தியேக சுற்றுச்சூழல் மற்றும் சமூகப் பிரச்சினைகள் மற்றும் தணிப்பு நடவடிக்கைகள் குறித்ததொரு விரிவான கண்ணோட்டத்தை இந்த ஆவணம் வழங்குகிறது. அத்தோடு கருத்திட்டத்தின் சுற்றுச்சூழல் மற்றும் சமூக நலக்காப்பு முகாமைத்துவ சட்டக கூறுகளை செயல்படுத்துவது சார்ந்த செயற்பாடுகளில் மண்சரிவு அபாய தணிப்பு வடிவமைப்பு குழு, கருத்திட்ட கண்காணிப்பு அலகு மற்றும் ஒப்பந்தக்காரர் இந்த ஆவணத்தை பயன்படுத்த எதிர்பார்க்கப்படுகின்றது. தள பிரத்தியேகமான சுற்றுச்சூழல் மற்றும் சமூக நலக்காப்பு முகாமைத்துவத் திட்டமானது, தேசிய கட்டிட ஆராய்ச்சி நிறுவன இணையதளத்தில் வெளியிடப்பட்டுள்ளது மற்றும் ஆசிய உட்கட்டமைப்பு முதலீட்டு வங்கியின் வலைத்தளங்களிலும் காணக்கூடியதாக இருக்கின்றது. அத்தோடு, பல்வேறுபட்ட ஆர்வமுள்ள கட்சிதரப்பினரின்மீதும் (பொது, பங்குதாரர் அமைப்புகள்)ம மற்றும் இந்த கருத்திட்டத்திற்காக ஒப்பந்தக்காரர்களாலும் இவ் ஆவணம் பயன்படுத்தப்படலாம் மற்றும் தளம் சார்ந்த முகாமைத்துவம் திட்டங்களின் அடிப்படையை உருவாக்கும் பணிகளைத் தொடங்குவதற்கு முன்பு ஒப்பந்தக்காரர்களால் அவர்களின் தள பிரத்தியேக சுற்றுச்சூழல் மற்றும் சமூக நலக்காப்பு முகாமைத்துவம் செயல் திட்டங்களின் ஒரு பகுதியாக பணிகளைத் தொடங்குவதற்கு முன் தயாரிக்கப்படும்.

2. கருத்திட்டத்தின் விளக்கம் மற்றும் தள விளக்கங்கள்

2.1. அமைவிடம்/தளத்தின் பெயர்

Ch 140/44 - 140/47 (சுரங்கப்பாதை எண் 18 க்கு அருகில்), பட்டிப்பொல (139/19) மற்றும் ஓறிய (143/30) நிலையங்களுக்கு இடையில் திருத்தப்பட்ட தள எண்.138, வெலிமடை, பதுளை மாவட்டம்

2.2. அமைவிடம் சார் விவரங்கள்

சப்ரகமுவ மாகாணத்தின் பதுளை மாவட்டத்தில் உள்ளடங்கும் வெலிமடை பிரதேச செயலக பிரிவின் கீழ் காணப்படும் **கந்தேபுக்ல்பொல** கிராம சேவகர் பிரிவினுள் முன்மொழியப்பட்ட தணிப்புத் தளமானது காணப்படுகின்றது.

தளம் சார் உலகளாவிய இருப்பிட முறைமை பற்றிய குறிப்புகள் (ஆயத்தொலைவுகள்) – 6.841170° வ மற்றும் 80.839482° கி

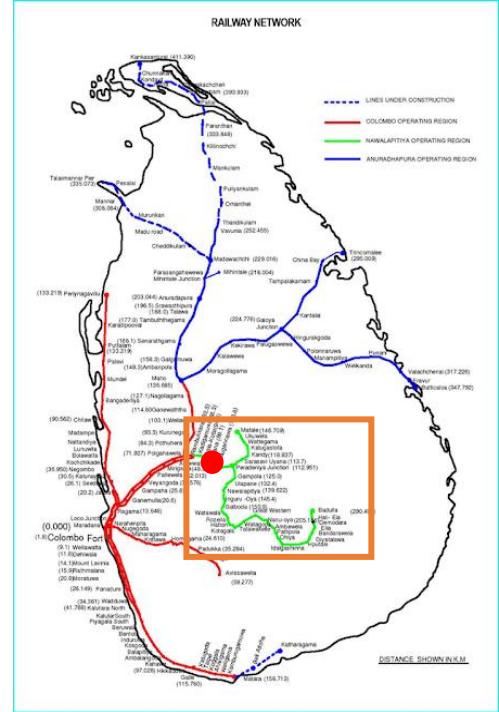
உயரம் – இந்த அமைவிடமானது சாராசரி கடல் மட்டதிலிருந்து சுமார் 6300 அடி (1920 மீ) உயரத்தில் அமைந்துள்ளது.

தளத்திற்கு அருகில் உள்ள நகரம் –

பட்டிப்பொல நகரம் தளத்தில் இருந்து 2.2 கிமீ தொலைவில் அமைந்துள்ளது. இந்த இடம் பட்டிப்பொல மற்றும் ஓறிய ரயில் நிலையங்களுக்கு இடையில் புகையிரத வலையமைப்பின் பிரதான பாதையின் சுரங்கப்பாதை எண். 18க்கு அருகில் அமைந்துள்ளது மற்றும் இலங்கையின் நாவலப்பிட்டிய செயல்பாட்டு பகுதியால் இயக்கப்படுகிறது.

அமைவிடத்திற்கான அணுகல் வழிகள்.– இங்கு குறிப்பிட்ட தணிப்பு தளம் கொழும்பு கோட்டையிலிருந்து புகையிரத பாதைகள் வழியாக 226 கிமீ தொலைவில் உள்ளது.

பட்டிப்பொல நகரத்திலிருந்து இந்த தணிப்புத் தளத்திற்குச் செல்வதற்கு எந்தவொரு வீதி இணைப்பும் இல்லை. நுவரெலியா நகரத்திலிருந்து பிளாக்பூல்-அம்பேவெல-ஹோர்டன் சமவெளி வீதியில் 18 கிலோமீற்றர் பயணிக்கும் போது பட்டிப்பொல புகையிரத நிலையத்தைக் காணலாம். பட்டிப்பொலவிலிருந்து தணிப்புத் தளத்தை அடைவதற்கான ஒரே வழி புகையிரதப் பாதையாகும், மேலும் 2.2 கிமீ தூரம் புகையிரதப் பாதையில் ஓறிய நோக்கி பயணிக்கும் போது, தணிப்புத் தளத்தைக் காணலாம்.



உரு 3: இலங்கையில் புகையிரத வலையமைப்பு/ நாவலப்பிட்டி நடவடிக்கை பகுதி மற்றும் தணிப்பு தளம்



உரு 4: முன்மொழியப்பட்ட மண்சரிவு தணிப்பு தளத்திற்கான அணுகல்

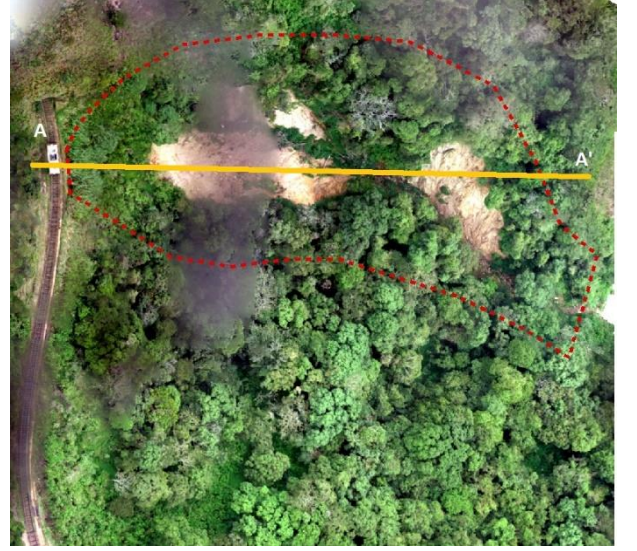
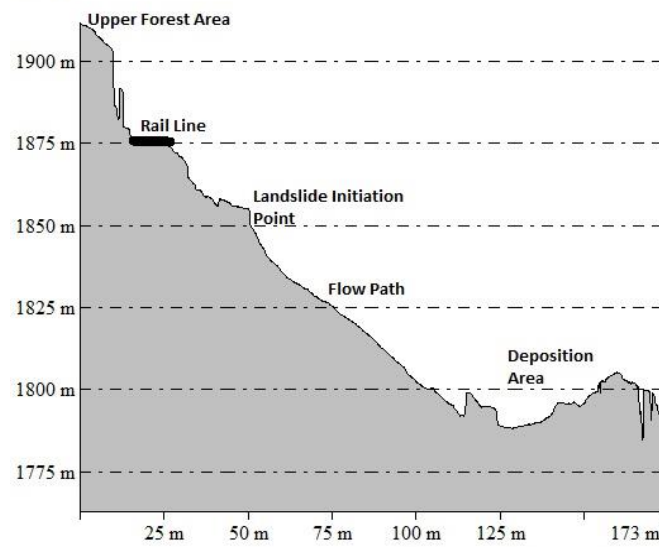
2.2. இடவமைப்பியல் மற்றும் காணி உரிமை

கொழும்பில் இருந்து பதுளை வரையிலான புகையிரதப் பாதையில் 43 சுரங்கப்பாதைகள் உள்ளன, ஏனெனில் இந்த ரயில் பாதை மலைப் பகுதிகள் வழியாக அமைந்துள்ளது. இந்த தணிப்பு தளம் பட்டிபொல புகையிரத சுரங்கப்பாதை அல்லது உச்சி சுரங்கப்பாதைக்கு (சுரங்கப்பாதை எண். 18) அருகில் அமைந்துள்ளது மற்றும் இது இலங்கையின் மூன்றாவது நீளமான மற்றும் உயரமான புகையிரத சுரங்கப்பாதையாகும். ரயில் பாதையின் உச்சி மட்டம் இந்த சுரங்கப்பாதைக்கு மிக அருகில் அமைந்துள்ளது. சுரங்கப்பாதையின் நீளம் 322 மீ (1056 அடி) ஆகும்.

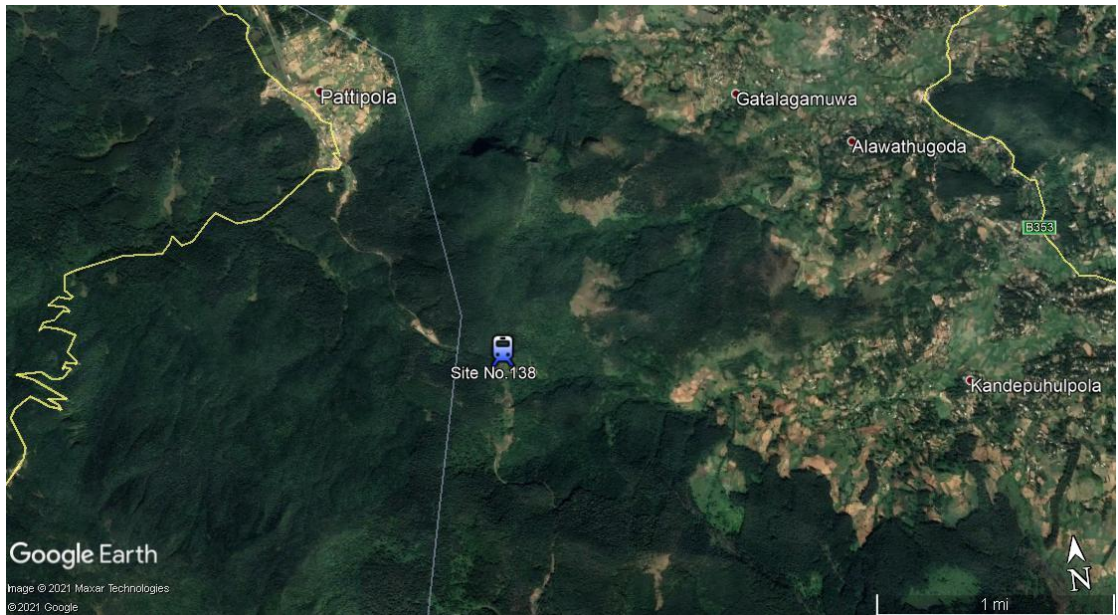
தளத்தின் பொதுவான நிலப்பரப்பு மேற்கு திசையை நோக்கி செங்குத்தான சரிவுகளால் வகைப்படுத்தப்படுகிறது. சாய்வின் பெரும்பகுதி 40° - 60° இடையில் மாறுகிறது. கிழக்குப் பகுதியில் செங்குத்து இயக்கத்தைத் தொடர்ந்து, மேற்புறத்தில் 45° கோணத்துடன் ஆழமான சாய்வையும், மேற்பரப்பின் மேல் பாயும் நீரால் ஏற்படும் செங்குத்து இயக்கத்தின் மண் படிவுகளுடன் கீழே படிப்படியான சரிவையும் உருவாக்கியது (படம் 03). தணிப்புப் பகுதியின் நிலப்பரப்பின் அளவு சுமார் 1 கிலோ சதுர மீட்டர் ஆகும்.

இந்தப் பகுதியின் காணி உரிமை இலங்கை புகையிரத திணைக்களம் மற்றும் வனத் திணைக்களத்திற்கு சொந்தமானது.

From Pos: 80.8392170741, 6.8411709594 To Pos: 80.8407781956, 6.8411404489
1925 m



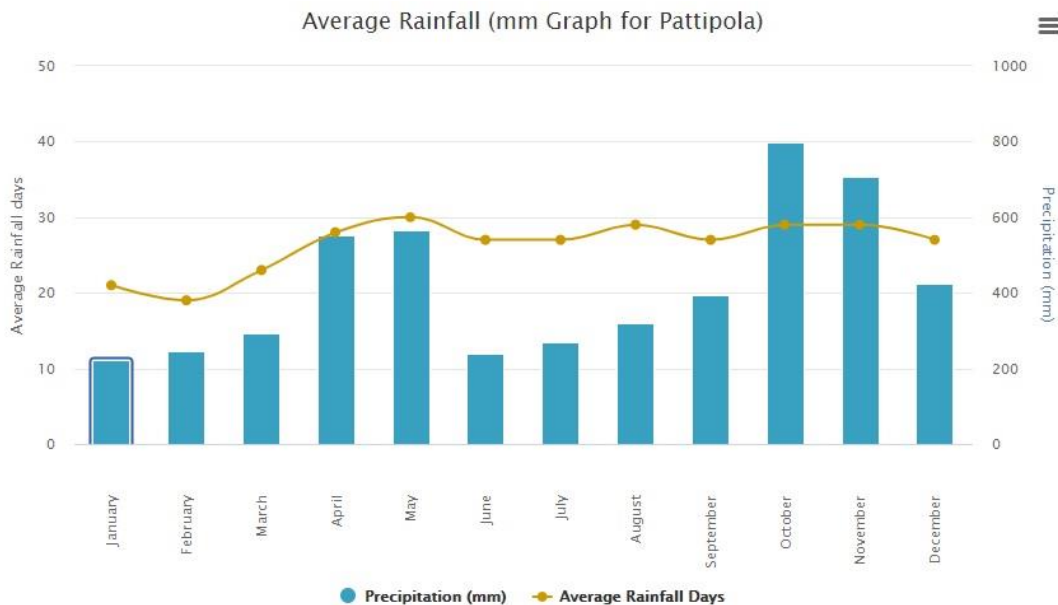
உரு 3: செயற்கைக்கோள் படத்தின்படி தணிப்பு தளத்தின் சரிவு உயரம்.



உரு 4: முன்மொழியப்பட்ட மண்சரிவு தணிப்பு தளம் மற்றும் சுற்றியுள்ள பகுதியின் செயற்கைக்கோள் புகைப்படம்

2.4. பிரதேசத்தின் வளிமண்டலவியல்

பட்டிப்பொலவில் வெப்பமண்டல மழைக்காடு காலநிலை நிலவுகிறது. பட்டிப்பொலவின் சராசரி வெப்பநிலை 24° - 28° செல்சியஸ் இடைப்பட்ட அளவில் உள்ளது. ஒரு வருடத்தில் சுமார் 2500 மிமீ மழை பெய்யும். சராசரி ஈரப்பதம் 79% மற்றும் UV-குறியீடு 7 உடன் ஆண்டுக்கு 61 நாட்கள் வறண்டு காணப்படும்..



படம் 5 – பட்டிப்பொலவின் சராசரி மழைப்பொழிவு தரவு (ஆதாரம்: Worldweatheronline)

3. மண்சரிவு அபாய நேர்வுகள் தொடர்பான விபரங்கள்

3.1. அபாய நேர்வுகளின் எண்ணிக்கை

தணிப்பு தளம் ஒரு சாய்வான நிலப்பரப்பில் அமைந்துள்ளது மற்றும் புகையிரத பாதைக்கு இடமளிக்கும் வகையில் இயற்கையான சரிவு பல மாடிகளாக மாற்றப்பட்டுள்ளது. சரிவு மாற்றங்கள் பொறியியல் சரிவு நிலைத்தன்மை விதிமுறைகளைப் பின்பற்றவில்லை. எனவே, இருபுறமும் நிலையற்ற வெட்டு சரிவுகள் உருவாக்கப்பட்டுள்ளன. கடந்த 2017-ம் ஆண்டு பெய்த கனமழையால் புகையிரத பாதையின் தாழ்வான பகுதி, சுரங்கப்பாதைக்கு அருகில் குறைந்துள்ளது. இப்பகுதியில் முறையான வடிகால் மேலாண்மை அமைப்பு காணப்படவில்லை.

இந்த ஒட்டுமொத்த தாக்கங்கள் நிலையற்ற சரிவுகளை உருவாக்கி, இரயில் பாதையை சேதப்படுத்தும் மற்றும் தாழ்வான பகுதியில் தரையிறங்கியுள்ளது.

வரலாற்றைக் கருத்தில் கொள்ளும்போது, இந்த சுரங்கப்பாதை ஆரம்பத்தில் 1951 இல் இடிந்து விழுந்தது. சுரங்கப்பாதையின் முற்பகுதியில் உள்ள ஒரு குழி வழியாக அதிக அளவில் மண்ணுடன் மண் ஓட்டம் வந்தது, சுரங்கப்பாதையின் கொழும்பு நோக்கிய முனையானது மண்அடைப்பு நீர் பாய்ந்தோடியதன் காரணமாக வெள்ளத்தில் முழுகியது. தண்ணீர், பல தற்காலிக சீர்திருத்த நடவடிக்கைகளுக்குப் பிறகு, ரயில்வே புகையிரத துறையின் பொறியாளர்கள் 1981 ஆம் ஆண்டில் இடிந்து விழுந்த சுரங்கப்பாதையை பின்வரும் நடவடிக்கைகளுடன் நிரந்தரமாக சரிசெய்தனர்.

- சரிவு ஏற்பட்ட இடங்களை ஆராய்ச்சி செய்தல்
- மேலே இருந்து துளையிட்டு பாதிக்கப்பட்ட இடத்தில் கான்கிரீட் இடல்

3.2. மண்சரிவின் பாதிப்புக்கள் மற்றும் விளைவுகள்

கடுமையான மழைக் காலங்களில் நிலையற்ற சாய்வு மற்றும் குப்பைகள் புகையிரத பாதையில் விழும் அபாயத்தை ஏற்படுத்துகின்றன, மேலும் பயணிகள் ரயில்கள் மற்றும் சரக்குகளை ஏற்றிச் செல்லும் புகையிரதங்கள் இந்த புகையிரதத்தில் பயணிக்கும்போது விபத்து ஏற்படும் அபாயம் அதிகம். பட்டிப்பொல மற்றும் அதனைச் சுற்றியுள்ள

பகுதிகள் அதிக சுற்றுலா வலயமாக இருப்பதால் வெளிநாட்டு மற்றும் உள்ளூர் சுற்றுலாப் பயணிகளின் முக்கிய அணுகு பாதையாக இந்த புகையிரத பாதை உள்ளது.

3.3. சாத்தியமான அபாயத்தைக் குறைப்பதற்கு ஏற்கனவே மேற்கொள்ளப்பட்ட ஏதேனும் தணிப்பு நடவடிக்கைகள் பற்றிய விளக்கம்

அண்மைக் காலங்களில் இப்பகுதியின் சாத்தியமான அபாயத்தைக் குறைக்க எந்தவிதமான நிவாரண நடவடிக்கைகளும் எடுக்கப்படவில்லை.

3.4. குடி வெளியேற்றங்கள்

இங்கு வெளியேற்றுவதற்கு அதிக ஆபத்துள்ள வீடுகள் எதுவும் அடையாளம் காணப்படவில்லை.

3.5. மீள்குடியேற்றம் (முன்னேற்ற அறிக்கை)

இந்த தளத்தில் எவ்வித மீள்குடியேற்றமும் இல்லை.

Landslide Mitigation Site No - 138 - Badulla - Welimada-Kandepuhulpola - Between Pattipola & Ohiya stations at Ch 140/44 - 140/47 (AIIB Project)



Profile Details		Site Details		Location in Landslide Hazard Zonation Map
<p>Longitudinal Profile Details A - A'</p> <p>Start Position: 8° 50' 30.106" N, 80° 50' 23.8290" E Start Height: 1869.561 m End Position: 8° 52' 28.2249" N, 80° 50' 23.4637" E Lid Height: 1829.924 m Path Length: 119.43 m Straight Line Distance: 119.43 m 3D Distance on Surface: 307.06 m Vertical Difference (Start to Finish): -38.6 m Total Climbing: 101.7 m over 132.03 m on surface Total Descending: 141.4 m over 175.07 m on surface Minimum Elevation on Path: 1818.860 m Maximum Elevation on Path: 1879.873 m Azimuth: 182° 34' 58.4" Slope/TW: -13.26° Max Path Slope: 89.45° (14.000 m along path)</p>	<p>Cross Sectional Profile Details B - B'</p> <p>Start Position: 8° 50' 28.2342" N, 80° 50' 21.4578" E Start Height: 1904.37 m End Position: 8° 52' 28.8587" N, 80° 50' 26.9184" E Lid Height: 1763.303 m Path Length: 177.9 m Straight Line Distance: 172.93 m 3D Distance on Surface: 526.92 m Vertical Difference (Start to Finish): -141.1 m Total Climbing: 117.5 m over 163.78 m on surface Total Descending: 269.6 m over 363.14 m on surface Minimum Elevation on Path: 1762.94 m Maximum Elevation on Path: 1904.37 m Azimuth: 104° 08' 35.1" Slope/TW: -59.71° Max Path Slope: 89.59° (117.06 m along path)</p>	<p>Location Information</p> <ol style="list-style-type: none"> Location : Between Pattipola (139/19) & Ohiya (143/30) stations at Ch 140/44 - 140/47 (Near tunnel No 18) GN Division : Kandepuhulpola DS Division : Welimada District : Badulla 	<p>Physical Information</p> <ol style="list-style-type: none"> No. of Vulnerable Buildings : - Infrastructure Damage : Railway line, Tunnel Current Land use : Railway line, Forest Land use management : Human impacted, Poor surface drainage management Previous Land use : Railway line, Forest Level of Hazard : Not mapped area Type of Failure : Landslide and Rock/fall threat (Happened) 	<p>Legend</p> <ul style="list-style-type: none"> Project Impact Boundary Longitudinal Section A - A' Cross Section B - B'
<p>Source: This map was prepared using the drone images captured by NBRG on 20/12/2018 above the Ch 140/44 (Near tunnel No. 18) landslide site.</p>		<p>Prepared By: National Engineering Research Organisation 88/1, Mawatha Road, Colombo 05 011 2568 8451 - 011 2600 344 www.nbro.gov.lk</p>		

உரு 6: நில பயன்பாடு, பொது தகவல், இடர் கூறுகள் மற்றும் இடத்தின் குறுக்கு பிரிவு

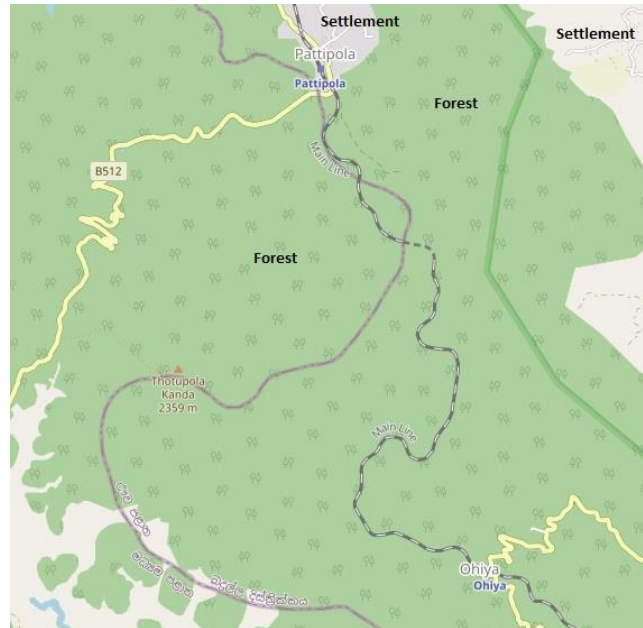
4. மண்சரிவு/மண் வீழ்ச்சி அபாயத்தின் அருகாமையில் உள்ள பிரதேசங்கள் பற்றிய விபரங்கள் மற்றும் மண்சரிவின் தற்போதைய நிலை

4.1. பாறை வீழ்ச்சி அல்லது சாய்வு செயலிழப்பின் சுற்றுப்புற பகுதி

முன்மொழியப்பட்ட தணிப்புத் தளம் பட்டிப்பொல புகையிரத நிலையத்திலிருந்து ஒஹியவை நோக்கி சுமார் 2.2 கி.மீ தொலைவில் அமைந்துள்ளது. பிரதான புகையிரத பாதை, சமீக்கை வழி, புகையிரத சுரங்கப்பாதை மற்றும் பயிரிடப்பட்ட காடு ஆகியவை வளாகத்திற்குள் காணப்படுகின்றன. புகையிரத பாதையில் இருந்து 100 மீ தொலைவில் உள்ள பகுதி இருபுறமும் புகையிரத திணைக்களத்திற்கு சொந்தமானது மற்றும் மற்ற பகுதியில் வணிக காடுகள் வளர்க்கப்படுகின்றன. வார நாட்களில் சுமார் 12-14 புகையிரதங்கள் இந்த தளத்தின் வழியாக இயங்கும் மற்றும் வார இறுதி நாட்களில் இது குறைவாக இருக்கும்.

பின்வரும் அம்சங்கள் மற்றும் நில பயன்பாட்டு முறை பாறை வீழ்ச்சிப் பகுதிக்கு அருகில் காணப்பட்டது.

- புகையிரத பாதையின் மேல் சாய்வு மற்றும் கீழ் சரிவு பகுதியில் யூகலிப்டஸ் மரங்கள் அடர்ந்த பயிரிடப்பட்ட வனப்பகுதி உள்ளது.
- தளத்திற்கு அருகில் எந்த குடியேற்ற பகுதிகளும் இல்லை. பெரும்பாலான பகுதி வனத்துறையால் பராமரிக்கப்படும் அடர்ந்த வணிக காடுகளால் சூழப்பட்டுள்ளது.
- பிரதான புகையிரத பாதையின் இரண்டு சுரங்கங்கள் எண் 18 தளத்திற்கு அருகில் காணப்பட்டன. இது பிரதான ரயில் பாதையில் மூன்றாவது மிக நீளமான சுரங்கப்பாதை மற்றும் 321.95 மீட்டர் நீளம் கொண்டது. இந்த சுரங்கப்பாதையானது நுவரெலியா மாவட்டம் மற்றும் பதுளை மாவட்டத்தின் எல்லைகளையும் மத்திய மற்றும் ஊவா மாகாணங்களின் எல்லைகளையும் வரையறுக்கும் வகையில் அமைந்துள்ளது. எனவே வெளிப்படையான காரணங்களுக்காக சுரங்கப்பாதை பல்வேறு காலநிலை நிலைமைகளுக்கு உட்பட்டது, சுரங்கப்பாதையின் கொழும்பை நோக்கிய இறுதி வாயிலில் மழையுடன் கூடிய காலநிலை காணப்படும், பதுளை முனையில் பிரகாசமான சூரிய ஒளியாக காணப்படும். இந்த காலநிலை நிலைமைகள் சுரங்கப்பாதையில் உள்ள பாறை அடுக்குகள் வானிலை மற்றும் பிளவுகளுக்கு பங்களித்திருக்கலாம்.
- இந்த தணிப்பு தளம் புகையிரத பாதையின் மிக உயரமான இடத்திலிருந்து (சராசரி கடல் மட்டத்திலிருந்து 1898.1 மீ உயரத்தில்) 01 கிமீ தொலைவில் அமைந்துள்ளது. பட்டிப்பொல நிலையத்திலிருந்து இப்பகுதிக்கு இயற்கை எழில் மற்றும் வரலாற்றுச் சிறப்பு காரணமாக பெரும்பாலான உள்ளூர் மற்றும் வெளிநாட்டு சுற்றுலாப் பயணிகள் ரயில் பாதையைப் பயன்படுத்துகின்றனர்.



படம் 7- தணிப்பு தளத்தின் சுற்றியுள்ள பகுதியின் நில பயன்பாடு

4.2. அபாயத்தின் தற்போதைய நிலை

பட்டிபொல மற்றும் ஒஹியவிற்கு இடையில் உள்ள பிரதான புகையிரதப் பாதையின் தொடருந்துகளின் செயற்பாடுகளை நேரடியாகப் பாதிக்கக்கூடிய எதிர்கால மண்சரிவு அல்லது குப்பைகள் பாய்வதைத் தடுக்கும் வகையில் தளம் திருத்தப்படாவிட்டால். இந்த நிலையற்ற தரைப் பகுதியால் புகையிரத பாதை, புகையிரத பயணிகள், உள்ளூர் மற்றும் வெளிநாட்டுப் பயணிகள், சுரங்கப்பாதைகள் மற்றும் பயிரிடப்பட்ட வணிக வனப் பகுதி ஆபத்தில் சிக்கி, அவற்றின் சீரான செயல்பாடு பாதிக்கப்படும். மேலும், அது நேரடியாக சுற்றுலா நடவடிக்கைகளில் பாதிப்பை ஏற்படுத்தும்.

5. கருத்திட்டத்தின் கீழ் மேற்கொள்ளப்பட்டுள்ள பணிகளின் விவரம்

முன்மொழியப்பட்ட தணிப்பு கருத்திட்டமானது மேலும் மண்சரிவு தடுக்கப்படுவதை உறுதி செய்வதை நோக்கமாக கொண்டது. முன்மொழியப்பட்ட தணிப்பு பணிகள் பெரும்பாலும் நிலையற்ற நிலப்பரப்பில் அமைந்துள்ளது. எனவே, நிலச்சரிவு அச்சுறுத்தலுக்கு எதிரான தடுப்பு நடவடிக்கைகள், மறுவடிவமைப்பு, நிலையற்ற சரிவுகளை சரிசெய்ய மண்ணில் நிவாரண கட்டுமானங்களை மேற்கொள்ளல், மேற்பரப்பு வடிகால் மேம்பாடு ஆகியவை தணிப்பு நடவடிக்கையாக செயல்படுத்தப்படும்.

6. கருத்திட்ட நடவடிக்கைகளால் பாதிக்கப்பட கூடிய உணர்திறன் மிக்க கூறுகளுடனான சிறப்பு குறிப்புடன் கூடிய சுற்றுச்சூழல் பற்றிய சுருக்கமான விளக்கம்

கருத்திட்ட அமலாக்கத்தின் போது இடர் நிலையிலுள்ள கூறுகள் மற்றும் சேவைகள்

- பிரதான புகையிரத பாதையின் தற்போதைய சேவைகள் மற்றும் நடவடிக்கைகள்
- புகையிரதப் பயணிகள்.
- புகையிரத ஆளிகள் மற்றும் புகையிரதபாதைகள்
- தளத்திற்கு அருகில் அமைந்துள்ள புகையிரத சுரங்கங்கள்.
- இப்பகுதியின் தற்போதைய சேவைகள், பொருளாதார மற்றும் சுற்றுலா நடவடிக்கைகள்

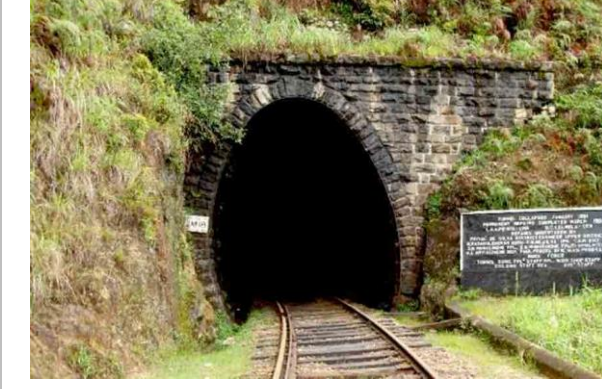
குறிப்பு. உரு 8. கருத்திட்ட அமலாக்கத்தின் போது இடர் நிலையிலுள்ள கூறுகள்



உரு 8அ: புகையிரத பாதை



உரு 8ஆ: பயிரிடப்பட்ட வனப் பகுதி



உரு 8இ: சுரங்கப்பாதை



உரு 8ஈ: சுற்றுலா நடவடிக்கைகள்

உரு 8: கருத்திட்ட நடவடிக்கைகளால் பாதிக்கப்படக்கூடிய உணர்திறன் கொண்ட கூறுகள்.

7. பணிகள் தொடர்பான சமூக மற்றும் சுற்றுச்சூழல் தாக்கங்கள் மற்றும் அபாயங்களை இனங்காணல்.

கீழேயுள்ள விளக்கப்படமானது கருத்திட்ட நடவடிக்கைகளின் போது எதிர்பார்க்கப்படும் நேர்மறை மற்றும் எதிர்மறை தாக்கங்களையும் அவற்றின் முக்கியத்துவத்தையும் சுருக்கமாக விவரிக்கின்றது.

7.1. நோர்மறை தாக்கங்கள்

- இந்த திட்டம் சுரங்கப்பாதை எண் 18 இல் பிரதான புகையிரத பாதையில் மேல் சாய்வு பகுதியில் சரிவு தோல்விகளை மேலும் பரவுவதை குறைக்கும். எனவே, முன்மொழியப்பட்ட திட்டம் மழைக்காலங்களில் பயணிகள் மற்றும் சுற்றுலா பயணிகளுக்கு இரயில் பாதுகாப்பை கணிசமாக மேம்படுத்தும். இது வருடம் முழுவதும் ரயில் பாதையை திறந்து வைக்க அனுமதிக்கும்.
- பிரதான பாதையினை மறுசீரமைக்க செய்யப்பட்ட செலவானது எதிர்கால பாறை வீழ்ச்சியில் இருந்து அப்பகுதியை பாதுகாக்கும்.
- இந்தப் பகுதி நாட்டிலேயே அதிக சுற்றுலாத் தலமாக உள்ளது. எனவே, மழைக்காலங்களில் சுற்றுலா தடைபடாது, பயணிகளின் பாதுகாப்பு உறுதி செய்யப்படும்.

7.2. எதிர்மறை தாக்கங்கள்

தணிப்பு பணிகள் பொதுவாக ஏற்கனவே நிலையற்றதாக இருக்கும் மற்றும் சாய்வு செயலிழப்பிற்கு அதிக சாத்தியக்கூறு கொண்ட குறிப்பிட்ட ஒரு பகுதிக்கு மட்டுமே மட்டுப்படுத்தப்பட்டிருக்கின்றன. எனவே, எதிர்மறையான தாக்கங்கள் மிகவும் வரையறுக்கப்பட்டவையாகவும் மற்றும் கட்டுமான காலத்திற்கு மட்டும் மட்டுப்படுத்தப்பட்டவையாகவும் உள்ளன.

அட்டவணை 1: எதிர்மறை தாக்கங்கள் மற்றும் அவற்றின் அத்தியாவசிய தன்மையின் மட்டம்

கட்டுமான காலகட்டத்தின் போதான தாக்கங்கள்	அத்தியாவசிய தன்மையின் மட்டம்
7.2.1 நீரியல் மற்றும் நீரின் தரம் தொடர்பான தாக்கங்கள்	
7.2.1.1 வடிகால் முறையின் தாக்கங்கள் இப்பகுதியில் தற்போதுள்ள மேற்பரப்பு மற்றும் துணை மேற்பரப்பு வடிகால் முறைக்கு இடையூறு ஏற்படுவது திட்ட செயலாக்கத்துடன் தொடர்புடையதாக கருதப்படுகிறது. இந்த தளத்தில் தணிப்பு பணிகள் வடிகால் மேம்பாட்டில் கவனம் செலுத்தும். எனவே, மழைக்காலத்தில் அதிக அளவு தண்ணீர் வெளியேறி புகையிரத தண்டவாளங்களுக்கு இடையே தேங்கிவிடும் என எதிர்பார்க்கப்படுகிறது. புகையிரத தண்டவாளங்களில் தண்ணீர் பெருகும் எனவும் எதிர்பார்க்கப்படுகிறது. ரயில் பாதை வழியாக நீர் அதிகரிப்பு நிலையற்ற பகுதியின் பாறை வீழ்ச்சி அபாயத்தை தீவிரப்படுத்தலாம்.	மிகவும் அத்தியாவசியமானது
7.2.1.2 நீர் மாசுபாடு தொடர்பான பாதிப்புகள் தணிப்பு தளத்திற்கு அருகாமையில் நீர் ஓடைகள் காணப்படவில்லை.	அத்தியாவசியமற்றது
7.2.1.3 மண் அரிப்பு தாக்கங்கள் திட்டப் பகுதி செங்குத்தான சரிவைக் கொண்டுள்ளது மற்றும் ரயில் பாதையின் வலது புறத்தில் பாரிய நிலச்சரிவு ஏற்பட்டுள்ளது. மழைக் காலத்தில் மேற்பரப்பு தாவரங்களை அகற்றுவதால் மண் வெளிப்படும். சுரியான தாவர உறை பராமரிக்கப்படாவிட்டால் வெளிப்படும் மண் மேற்பரப்புகள் அரிக்கப்பட்டுவிடும். நிலச்சரிவை மீண்டும் செயல்படுத்துவதற்கு நிரப்பந்த கட்டத்தின் போது அப்பகுதியில் இருக்கும் மேற்பரப்பு மற்றும் துணை மேற்பரப்பு வடிகால் அமைப்பு சீர்குலைந்துவிடும். இருப்பினும், வெளிப்படும் பகுதி ஒரு சிறிய பகுதியாகவே மட்டுமே இருக்கிறது மற்றும் அரிப்பு தாக்கங்கள் குறிப்பிடத்தக்கவை.	அத்தியாவசியமானது
7.2.1.4 திறந்த வெளியில் மலம் கழித்தல் மற்றும் நீரினால் பரவும் தொற்றுக்கள் தனிமைப்படுத்தப்பட்ட நிலப்பரப்பில் அமைந்துள்ளதால், திறந்தவெளியில் மலம் கழிக்கும் வாய்ப்பு அதிகம்.	அத்தியாவசியமானது
7.2.1.5 கீழ்நிலை நீர் பயன்பாட்டின் தாக்கங்கள் புகையிரத முன்பதிவு பகுதி மற்றும் விவசாயம் செய்யப்பட்ட வனப்பகுதியின் கீழ் உள்ள நிலத்தில் கட்டுமான நடவடிக்கைகள் மேற்கொள்ளப்படும். தணிப்பு தளத்திற்கு அருகாமையில் நீர் ஓடைகள் காணப்படவில்லை.	அத்தியாவசியமற்றது
7.2.1.6 நிலத்தடி நீர் அட்டவணை மற்றும் நிலத்தடி நீரின் தரம் ஆகியவற்றில் தாக்கங்கள் தணிப்பு தளத்திற்கு அருகாமையில் நீர் ஓடைகள் காணப்படவில்லை.	அத்தியாவசியமற்றது
7.2.2 சுற்றுச்சூழல் தொடர்பான தாக்கங்கள்	

<p>7.2.2.1 இரைச்சல் மற்றும் அதிர்வு சார் தாக்கங்கள் கட்டுமான உபகரணங்களிலிருந்து சத்தம் மற்றும் அதிர்வு எதிர்பார்க்கப்படுகிறது. குடியிருப்புகள் இல்லாத தொலைதூரப் பகுதிகளில் கட்டுமானம் நடைபெறுவதால் சத்தம் ஏற்படுவதால் பாரிய அளவில் பாதிக்கப்பில்லை. புகையிரத சுரங்கப்பாதைகள் 100 ஆண்டுகளுக்கு முன்பு கட்டப்பட்டதால் அதிர்வுகள் பாதகமான விளைவுகளை ஏற்படுத்தும். அகழ்வாராய்ச்சி உட்பட அனைத்து முன்மொழியப்பட்ட கட்டுமான நடவடிக்கைகளும் தகுதிவாய்ந்த பொறியாளர்களின் நெருக்கமான மேற்பார்வையின் கீழ் மேற்கொள்ளப்பட வேண்டும், அவை அருகிலுள்ள கட்டமைப்புகளின் பாதுகாப்பையும் ஒருமைப்பாட்டையும் உறுதிசெய்து பாதகமான தாக்கங்களைக் குறைக்க வேண்டும் என்பதும் குறிப்பிடத்தக்கது.</p>	<p>அத்தியாவசியமானது</p>
<p>7.2.2.2 காற்று மாசுபாடு சார் தாக்கங்கள் காற்று மாசுபடுவதற்கு பங்களிக்கும் கட்டுமானப் பணிகளாவன: நிலத்தை துப்பரவு செய்தல், டீசல் இயந்திரங்களை இயக்குதல், எரித்தல், இடித்தல், சேமித்தல், அகற்றுதல் முதலியன. கட்டுமானப் பொருள்கள் மற்றும் கட்டுமானக் கழிவுகளை பொருத்தமற்ற முறையில் கையாளுவதும் மாற்றுதல். கட்டுமானத்தின் போது கான்கிரீட், சிமென்ட், மரம், கல் மற்றும் சிலிக்காவிலிருந்து அதிக அளவு தூசுகளை உருவாக்குகின்றன. வீடுகள் தளத்திற்கு அருகாமையில் அமைந்திருப்பதால், கட்டுமானப் பணியின் போது ஏற்படும் தூசியால் ஏற்படும் விளைவுகள். கட்டுமான நடவடிக்கைகளால் ஏற்படும் காற்று மாசு, வறண்ட காலங்களில் புகையிரத பயணிகளையும், சுற்றுலா பயணிகளையும் பாதிக்கும்.</p>	<p>குறைவாக அத்தியாவசியமானது</p>
<p>7.2.2.3 திண்மக்கழிவு அகற்றுதல் தணிப்புப் பகுதி அதிக அடர்ந்த வனப் பகுதியில் அமைந்துள்ளதால், சுற்றுவட்டாரப் பகுதிகளில் கட்டுமானப் பணிகளால் உருவாகும் திடக்கழிவுகள் அகற்றப்படுவதற்கான வாய்ப்புகள் அதிகம். குப்பைகள், உணவுக் கழிவுகள், கட்டுமானக் கழிவுகள் போன்ற பல்வேறு வகையான கழிவுகள் உருவாக்கப்படும் மற்றும் தளத்தில் சேமிக்கலாம் அல்லது அகற்றலாம். திடக்கழிவுகளை இடத்திலும் அதைச் சுற்றியுள்ள இடங்களிலும் குப்பைகளை கொட்டுவதும், ஒழுங்கற்ற முறையில் சேமித்து வைப்பதும், புகையிரத பயணிகளுக்கும் பார்வையாளர்களுக்கும் அழகற்ற தோற்றத்தை உருவாக்கும். குப்பைகளை கொட்டுவதால், தண்ணீர் வெளியேறுவதை தடுத்து, நுளம்புகள் உற்பத்தியாகிவிடும். கழிவுகள் மண்ணை மாசுபடுத்தும், மேலும் கட்டுமான காலத்தில் முறையான அகற்றல் பொறிமுறை இல்லை என்றால் பல்வேறு சுற்றுச்சூழல் பாதிப்புகளை ஏற்படுத்தலாம்.</p>	<p>மிகவும் அத்தியாவசியமானது</p>
<p>7.2.2.4 வெடிக்கும் அபாயங்கள் மற்றும் அபாயகரமான பொருட்கள் பாதிக்கப்பட்ட பகுதியில் பாறை பாறைகள் இல்லாததால், பாறைகளை வெடிமருந்துகள் பயன்படுத்தி வெடிக்கச் செய்ய தேவையில்லை.</p>	<p>அத்தியாவசியமற்றது</p>
<p>7.2.3 உயிரியல் மற்றும் சூழலியல் தொடர்பான தாக்கங்கள்</p>	
<p>7.2.3.1 முக்கிய வனவிலங்கு வாழ்விடங்களின் விளைவுகள் கருத்திட்டம் செல்வாக்கு செலுத்தும் பகுதிக்குள் அதிக உயிர்ப்பல்வகைமை கொண்டதும் மற்றும் வசிப்பிடத் துண்டாதல் கொண்டதுமான காடுகள் அல்லது சார்ந்த வனவிலங்கு இட ஒதுக்கீட்டு பகுதிகள் எதுவும் இல்லை. இந்த தளம் அடர்ந்த பயிரிடப்பட்ட வணிக காடுகளால் சூழப்பட்டுள்ளது (யூகலிப்டஸ்). எனவே, முயல்கள், காட்டுப்பன்றிகள் போன்ற சிறிய பாலூட்டிகள் மற்றும் பறவை இனங்கள் இருக்கும். ஒப்பந்ததாரரின் பணியாளர்கள் இந்த பகுதியில் வேட்டையாடுதலில் ஈடுபடலாம். எனவே, இத்திட்டம் பல்லுயிர் பெருக்கத்தில் தாக்கத்தை ஏற்படுத்தும்.</p>	<p>குறைவாக அத்தியாவசியமானது</p>
<p>7.2.3.2 விலங்குகள் மற்றும் தாவரங்கள் மீதான விளைவுகள் வனத் திணைக்களத்தின் கூற்றுப்படி, இந்தப் பகுதி பதுளை வனத் திணைக்களத்தின் கட்டுப்பாட்டில் உள்ள பகுதி ஆகும். எனவே, மதிப்புமிக்க டிம்பர் மர இனங்கள் அமைப்பிலிருந்து அகற்றப்படலாம் மற்றும் உள்ளூர் சுற்றுச்சூழல் அமைப்புகளையும் தாவரங்களையும் சேதப்படுத்தலாம். மேலும், சில கட்டுமான நடவடிக்கைகளால் தற்செயலான தீ ஏற்படலாம், அல்லது தாவரங்களுக்கு தீ வைப்பதன் மூலம் தீ ஏற்படலாம், அல்லது சிகரெட் துண்டுகளை வீசுதல் அல்லது திடக்கழிவுகளை எரித்தல்</p>	<p>மிகவும் அத்தியாவசியமானது</p>

<p>ஆகியவை காட்டுத் தீயைத் தூண்டலாம். வறண்ட காலங்களில் இந்த ஆபத்து மிகவும் முக்கியமாக கவனிக்கப்பட வேண்டும்.</p> <p>திட்ட அமுலாக்கத்தின் போது மரங்களை வெட்டுதல் / வேரோடு பிடுங்குதல் என்பன தேவைப்படும், சில மரங்களை வெட்டுதல் (கட்டுப்பாட்டு) சட்டத்தின் கீழ் ஒழுங்குபடுத்தப்படலாம். எனவே அவற்றை அகற்றுவதற்கு சம்பந்தப்பட்ட அதிகாரிகளிடமிருந்து குறிப்பாக வனத்துறையின் ஒப்புதல் தேவைப்படலாம். மதிப்புமிக்க மர இனங்கள், சுற்றுச்சூழல் மற்றும் பாதுகாப்பு அதிகாரியால் முறையான மேற்பார்வை செய்யப்படாவிட்டால், இந்த இனங்கள் குறித்த தகுந்த அறிவுடன், தேவைக்காகவோ/ தேவையின்றியோ அமைப்பிலிருந்து அகற்றப்படலாம்.</p>	
<p>7.2.4 சமூக மற்றும் பொருளாதார தொடர்பான தாக்கங்கள்</p>	
<p>7.2.4.1 இப்பகுதியை அண்டியதாக ஒழுங்கமைக்கப்பட வேண்டிய நிலையிலுள்ள விவசாயத்தின் மீதான தாக்கங்கள்</p> <p>இந்த தளத்தில் அல்லது அதற்கு அண்டியதாக விவசாய நடைமுறைகள் எதுவும் இல்லை.</p>	<p>அத்தியாவசியமற்றது</p>
<p>7.2.4.2 அதிர்வு தாக்கங்களால் கட்டிடத்தில் ஏற்படும் விரிசல்கள் நிலையற்ற நிலமானது புகையிரத பாதைகள் மற்றும் சுரங்கப்பாதைகளுக்கு அருகில் வணிக வனப்பகுதியில் அமைந்துள்ளது. நிலையற்ற பகுதிக்கு அருகில் கட்டிடங்கள் எதுவும் இல்லை, ஆனால் 120 ஆண்டுகளுக்கு முன்பு கட்டப்பட்ட மற்றும் 1951 இல் சுரங்கப்பாதை சரிந்ததால் சரிசெய்யப்பட்ட இடத்திற்கு அருகில் புகையிரத சுரங்கப்பாதைகள் அமைந்துள்ளன. கட்டுமானத்தின் போது கனரக இயந்திரங்கள் பயன்படுத்தப்படும் மற்றும் அதிர்வு விரிசல்களை ஏற்படுத்தும் மற்றும் சுரங்கப்பாதைகளின் உறுதித்தன்மையை பாதிக்கும்.</p> <p>இது சம்பந்தமாக, மத்திய சுற்றாடல் அதிகாரசபையால் பரிந்துரைக்கப்பட்ட தாங்கக்கூடிய வரம்புகளுக்குள் அதிர்வு அளவுகள் பராமரிக்கப்படுவதை உறுதி செய்யுமாறு கடுமையாக அறிவுறுத்தப்படுகிறது.</p>	<p>அத்தியாவசியமானது</p>
<p>7.2.4.3 காணி மற்றும் எதிர்கால அபிவிருத்தி நடவடிக்கைகளுக்கான அணுகலை இழத்தல்</p> <p>தணிப்பு பணிகள் புகையிரத திணைக்களத்திற்கு ஒதுக்கப்பட்ட இடத்தில் மற்றும் வணிக வனப் பகுதியில் அமைந்துள்ளது. எனவே, காணிக்கான அணுகலை இழப்பது அல்லது மதிப்புமிக்க பயன்பாடுகளை இழப்பது தொடர்பாக நில உரிமையாளர்களுக்கு குறிப்பிடத்தக்க பாதிப்பு எதுவும் ஏற்படாது.</p>	<p>அத்தியாவசியமற்றது</p>
<p>7.2.4.4 சுற்றுலா நடவடிக்கைகளில் பாதிப்புகள் உயரமான இடம் மற்றும் சுரங்கப்பாதையை பார்வையிட ஏராளமான உள்ளூர் மற்றும் வெளிநாட்டு சுற்றுலா பயணிகள் இப்பகுதிக்கு வருகின்றனர். கட்டுமான காலத்தில் அது சுற்றுலா நடவடிக்கைகளில் பாதிப்பை ஏற்படுத்தும்.</p>	<p>அத்தியாவசியமானது</p>
<p>7.2.4.5 சேவை ஏற்பாடுகளின் மீதான தாக்கங்கள் (நீர் வழங்கல், கழிவுநீர், மின்சாரம்)</p> <p>நிலையற்ற பகுதிக்கு அருகில் குடிநீர், கழிவுநீர், மின்சாரம் போன்ற வசதிகள் இல்லை. பாதிப்புகள் குறிப்பிடத்தக்கவை அல்ல.</p>	<p>அத்தியாவசியமற்றது</p>
<p>7.2.4.6 உள்கட்டமைப்பு மற்றும் பாதுகாப்பு இழப்பு காரணமாக ஏற்படும் தாக்கங்கள்</p> <p>பட்டிப்பொல நிலையத்திலிருந்து இந்த தணிப்புத் தளத்திற்கு எந்தவிதமான வீதி அணுகலும் இல்லை, எனவே பொருட்கள் மற்றும் உபகரணங்களைக் கொண்டு செல்வதற்கு புகையிரத பாதையைப் பயன்படுத்துவது அவசியம். கட்டுமானப் பணியின் போது, பட்டிப்பொல நிலையத்திலிருந்து பட்டிப்பொல பாதைகள் அடிக்கடி நகரும் இயந்திரங்கள், லோடர்கள், டிரக்குகள் போன்றவற்றால் தடைப்படும்.</p>	<p>அத்தியாவசியமானது</p>
<p>7.2.4.7. வேலை முகாம்கள் மற்றும் ஓய்வெடுக்கும் தளங்கள்</p> <p>தணிப்பு தளத்தின் அருகாமையில் தற்காலிக முகாம்கள் கட்டப்பட்டால், திடக்கழிவு மேலாண்மை, நீர் விநியோகம் மற்றும் கழிவுநீர் முகாமை என்பவற்றை வழங்குவதில் சிக்கல் ஏற்படும். மேலும், தற்காலிக முகாம்கள் அமைக்க புகையிரத பாதையின் இருபுறமும் அதிக இடங்கள் இல்லை. எனவே, புகையிரத பாதைக்கு அருகில் தற்காலிக முகாம்கள்</p>	<p>அத்தியாவசியமானது</p>

<p>அமைக்கப்பட்டால், ரயில்வே துறையின் தேவைக்கேற்ப ரயில் சேவைகளை இயக்க போதுமான இடங்கள் இருக்க வேண்டும்.</p>	
<p>7.2.4.8 கட்டுமானத்தின் போது தொழிலாளர்களின் பாதுகாப்பு கட்டுமானங்கள் மிக சிறிய இடத்தில் மேற்கொள்ளப்படுவதால், தொழிலாளர்கள் ரயில் விபத்துகளை எதிர்கொள்ளும் அபாயம் உள்ளது. அவர்கள் நிலையற்ற சாய்விலிருந்து விழும் அபாயத்தையும் சந்திக்க நேரிடும். தொழிலாளர்களின் அறியாமை மற்றும் நகரும் பரிமாணங்களை மீறுவதால் ரயில் விபத்துக்கள் ஏற்படுவதால் மரண காயங்கள் ஏற்படலாம். கனரக கட்டுமான இயந்திரங்கள் வரையறுக்கப்பட்ட பணியிடங்களில் பயன்படுத்தப்படலாம். வாகனங்கள் மற்றும் கட்டுமான இயந்திர விபத்துக்களால் ஏற்படும் ஆபத்துகளும் இந்த தளத்தில் மிகவும் குறிப்பிடத்தக்கவை. கட்டுமான பணிக்காக சிறு வயது தொழிலாளர்களை (குழந்தைகள்) ஒப்பந்ததாரர் ஈடுபடுத்தலாம், இது ஆபத்தானது மற்றும் கடுமையான விபத்துகள் மற்றும் காயங்களை ஏற்படுத்தலாம்.</p> <p>மேலும், இந்த பகுதி அதிக உயரத்தில் அமைந்துள்ளது, அடிக்கடி மூடுபனி காணப்படுகிறது. எனவே அந்த காலகட்டத்தில் அந்த பகுதியின் வெளிச்சம் மிகவும் குறைவாக இருக்கும் மற்றும் அந்த காலகட்டத்தில் பணியாளர்கள் பணிபுரிந்தால் அது மிகவும் ஆபத்தானதாகவே இருக்கும்.</p>	<p>மிகவும் அத்தியாவசியமானது</p>
<p>7.2.4.9 வணிகங்கள், விவசாயம் அல்லது பிற பகுதிகளுக்குப் பயன்படுத்தப்படும் பகுதிகள் ஒழுங்கமைக்கப்பட வேண்டும். ஒழுங்கமைக்கப்பட வேண்டிய வகையிலான எந்தவொரு வணிக, குறிப்பிட்ட விவசாய நடைமுறைகள் அல்லது பிற பயன்பாடுகளுக்காக பயன்படும் பகுதிகள் காணப்படவில்லை.</p>	<p>அத்தியாவசியமற்றது</p>
<p>7.2.4.10. வணிகம், விவசாயம் அல்லது பிற தேவைகளின் நிமித்தம் பயன்படுத்தப்படும் அருகிலுள்ள பகுதிகள் ஒழுங்கமைக்கப்பட வேண்டும் வணிகம், குறிப்பிட்ட விவசாய நடைமுறைகள் அல்லது பிற வணிக நடவடிக்கைகளுக்கு பயன்படுத்தப்படும் பகுதிகள் எதுவும் தளத்திற்கு அருகில் இல்லை, எனவே இது குறிப்பிடத்தக்க தாக்கத்தை ஏற்படுத்தாது.</p>	<p>அத்தியாவசியமற்றது</p>
<p>7.2.4.11. மக்கள் தளத்திற்குள் நுழைய அல்லது கடந்து செல்வதற்கான தேவைப்பாடு தணிப்பு தளம் சுற்றுலா பாதையில் அமைந்துள்ளது மற்றும் மக்கள் பொதுவாக இந்த பாதையில் சுரங்கப்பாதைகள் வழியாக நடந்து செல்கின்றனர். கட்டுமான செயல்முறை கனரக இயந்திரங்கள், மற்றும் வாகனங்கள், மின்சாரம் மற்றும் வெடிக்கும் பொருட்கள் பயன்படுத்தப்படலாம் என்பதால், அங்கீகரிக்கப்படாத பணியாளர்கள் நுழைந்தால், அதிக ஆபத்து ஏற்படலாம்.</p>	<p>அத்தியாவசியமானது</p>
<p>7.2.4.12. மக்கள் தளத்திற்குள் நுழைய அல்லது கடந்து செல்வதற்கான தேவைப்பாடு இயந்திரங்கள் மற்றும் பொருள் போக்குவரத்து ஒவ்விய மற்றும் பட்டிப்பொல நிலையங்களுக்கு இடையில் புகையிரத போக்குவரத்தை இடையூறு செய்யும். மேலும், முன்மொழியப்பட்ட தணிப்பு தளத்திற்கு பொருள் மற்றும் இயந்திரங்கள் கொண்டு செல்வது, ரயில் பாதைகளைத் தடுக்கும் வகையில் ரயில் நிலையத்திற்கான அணுகலைப் பாதிக்கலாம்.</p>	<p>மிகவும் அத்தியாவசியமானது</p>

8. குறிப்பிட்ட தளத்தின் இடர் பகுப்பாய்வு

அட்டவணை 2- குறிப்பிட்ட தளத்தின் இடர் பகுப்பாய்வு

இடர்	பாதிக்கப்பட்ட குழு	இடர் நிலை
1. புகையிரத தண்டவாளங்களுக்கு இடையில் பணிபுரியும் போது/மாறும்போது ரயில் விபத்துகளை எதிர்கொள்வது	ஊழியர்கள்	மிக அதிகம்
2. பொருட்கள் மற்றும் இயந்திரங்களை கொண்டு செல்வது	ஊழியர்கள்	மிக அதிகம்

3. இரவு நேரத்தில் கட்டுமானப் பணிகளின் போது புகையிரத விபத்துகளை எதிர்கொள்வது	ஊழியர்கள்	மிக அதிகம்
4. மேடையில் வைக்கப்பட்டுள்ள கட்டுமான நடவடிக்கைகள் மற்றும் பொருட்களால் ஏற்படும் விபத்துகள்	ரயில்வே பயணிகள் இலங்கை புகையிரத திணைக்களத்தின் ஊழியர்கள்	மிக அதிகம்
5. வெடிப்புகள்/வெடித்தல் காரணமாக பாறைத் துகள்களால் ஏற்படும் காயங்கள்	ஊழியர்கள் புகையிரத பயணிகள்	மிதமான
6. நிலையற்ற பகுதியில் இருந்து பாறை விழும்	ஊழியர்கள் புகையிரத பயணிகள் இலங்கை புகையிரத திணைக்களத்தின் ஊழியர்கள்	அதிகம்
7. மின்மயமாக்கப்பட்ட விநியோக பகுதிகளில் வேலை செய்தல்	ஊழியர்கள்	அதிகம்
8. தளம் வேலை – குறைந்த வெளிச்சம்	ஊழியர்கள் புகையிரத பயணிகள்	அதிகம்
9. தனியாக வேலை செய்தல்	ஊழியர்கள்	அதிகம்
10. அவசரகால வெளியேற்றம்	ஊழியர்கள்	அதிகம்
11. தீவிர வானிலை (காற்று, மழை போன்றவை)	ஊழியர்கள்	மிக அதிகம்

9. குறிப்பிடத்தக்க சுற்றுச்சூழல் மற்றும் சமூக தாக்கங்கள்

சுற்றுச்சூழல், சமூக தாக்கங்கள் அல்லது அபாயங்கள் தொடர்பில் தேசிய கட்டிட ஆராய்ச்சி நிறுவன தரப்பில் சிறப்பு கவனம் தேவைப்படுகின்றது.

- 9.1. முன்னுரிமை உடல்நலம் மற்றும் பாதுகாப்பு சிக்கல்கள். ஒப்பந்ததாரர்களுக்கான நிலையான ஒப்பந்தத் தேவைகளுக்கு அப்பாற்பட்ட நடவடிக்கைகள் தேவைப்படும் குறிப்பிட்ட சுற்றுச்சூழல் மற்றும் சுகாதார பாதுகாப்பு சிக்கல்கள்

தொழிலாளர்கள் ஏறக்குறைய செங்குத்து நிலையற்ற சாய்வில் வேலை செய்ய வேண்டியிருக்கும் என்பதால், சரிவு/பாறை இடிந்து விழும் அபாயம் உள்ளதால், இந்தத் தளத்துடன் தொடர்புடைய உடல்நலம் மற்றும் பாதுகாப்புச் சிக்கல்கள் குறிப்பிடத்தக்கவை. இந்த தளத்தில் தொழிலாளர்களின் உடல்நலம் மற்றும் பாதுகாப்பு பிரச்சினைகள் மிகவும் முக்கியத்துவம் வாய்ந்தவை. இத்தகைய பொதுவான சுற்றுச்சூழல் மற்றும் சுகாதார பாதுகாப்பு சிக்கல்கள் சுற்றுச்சூழல் மற்றும் சமூக நலக்காப்பு முகாமைத்துவ திட்டத்தில் விவாதிக்கப்பட்டுள்ளன. ஏல ஆவணத்தில் பணி நிலைமைகள் மற்றும் சமூக சுகாதாரம் மற்றும் பாதுகாப்பு தொடர்பாக அதாவது கட்டுமானத் தளத்தில் தொழிலாளர் பாதுகாப்புத் தேவை 2003 : 5 பிரிவின் இன் கீழ் விரிவாக உள்ளது அத்தோடு பிரிவு 2003 இல் பாதுகாப்பு உபகரணங்கள் மற்றும் உடைகள் தொடர்பாக விரிவாக உள்ளது:

9.2. குழந்தை தொழிலாளர் மற்றும் கட்டாய தொழிலாளர்

ஏல ஆவணத்தில் பணி நிலைமைகள் மற்றும் சமூக சுகாதாரம் மற்றும் பாதுகாப்பு பிரிவு 2003 இன் கீழ் குழந்தைத் தொழிலாளர்கள் மற்றும் கட்டாய அடிப்படையிலான உழைப்பாளர் 2003:3 இன் கீழ் விவரிக்கப்பட்டுள்ளது:

10. சுற்றுச்சூழல் மற்றும் சமூக முகாமைத்துவ திட்டம்

கருத்திட்டத்தின் தாக்கங்கள் மற்றும் அபாய நிலை காரணங்களை நிர்வகித்தல் அல்லது தணிப்பதற்கான நடவடிக்கைகள் 7 மற்றும் 8 பிரிவுகளில் வழங்கப்பட்டுள்ளன. இந்த பிரிவில் வடிவமைப்பு நிலை, கட்டுமான கட்டம் மற்றும் பராமரிப்பு செயல்பாட்டு கட்டத்திற்கான சுற்றுச்சூழல் மற்றும் சமூக நலக்காப்பு முகாமைத்துவத் திட்டத்தின் பிரத்தியேக பரிந்துரைகள் மற்றும் தேவைகள் அடங்கும்.

10.1. மீள்குடியேற்ற நடவடிக்கை திட்டம்

இந்தத் தளத்தில் திட்ட அடிப்படையிலான மீள்குடியேற்றம் எதுவும் இல்லை. ஏனெனில் அந்த இடத்திற்கு அருகில் விடுகளோ கட்டிடங்களோ எதுவும் இல்லை.

10.2. மக்களை வெளியேற்றுதல்.

இந்த தளத்திற்கு திட்ட அடிப்படையிலான வெளியேற்றங்கள் தேவையில்லை.

10.3. சேதமடைந்த கட்டமைப்புகளை அகற்றுவதற்கான நடைமுறை, உட்கட்டமைப்பு வசதிகள் (பொருட்களை அகற்ற உரிமையாளர்களிடமிருந்து இணக்கப்பாட்டை பெற்றுக்கொள்ளுதல்)

இந்தத் தளத்தில் இந்த ஆபத்து தூண்டப்படாமல் இருக்கலாம்.

10.4. கருத்திட்ட நடவடிக்கைகள் காரணமாக சொத்து / பயன்பாடுகளின் இழப்புக்கான இழப்பீட்டு தேவை

புகையிரத துறையின் இழப்புகள் அல்லது திட்டச் செயல்களால் ஏற்படும் சேதங்களுக்குச் சொந்தமான சொத்து/ உறுப்புகளுக்கு இழப்பீடு வழங்க வேண்டியிருக்கலாம்.

10.5. கீழ்வரும் பகுதிகளுக்கான பொது விழிப்புணர்வு மற்றும் கல்வி தொடர்பான தேவை.

குறிப்பாக சுற்றுலாப் பயணிகள் மற்றும் தொழிலாளர்களுக்கு நிலச்சரிவினால் ஏற்படும் அபாயங்கள் குறித்து தெரிவிக்கவும், அறிவிட்டும் நிகழ்ச்சிகள் தேவை.

10.6. வடிவமைப்பு அடிப்படையிலான சுற்றுச்சூழல் / சமூக முகாமைத்துவ பரிசீலனைகள்

இந்த தளம் கிராமப்புற அமைப்பில் அழகான, சுற்றுச்சூழல் உணர்திறன் இயற்கை சூழலில் அமைந்துள்ளது. எனவே, சுற்றுச்சூழல் மற்றும் சமூக முக்கியத்துவம் வாய்ந்த வடிவமைப்பு பரிசீலனைகளைப் பின்பற்றுவது பரிந்துரைக்கப்படுகிறது.

அட்டவணை 3: வடிவமைப்பு கட்டத்திலான சுற்றுச்சூழல் / சமூக முகாமைத்துவ பரிசீலனைகள்

வடிவமைப்பு அம்சங்கள்	இந்த தளத்திற்கான பரிந்துரைக்கப்பட்ட மட்டம்
<p>(1). இயற்கை வள முகாமைத்துவம் மற்றும் வள பயன்பாட்டு வடிவமைப்புகள்</p> <p>தாவரங்களின் அதிகபடியான அழிப்பு மற்றும் வளர்ந்த மர இனங்களை அகற்றுவதில் தொடர்பில் குறைந்தபட்ச எண்ணிக்கையை திட்டமிட பிரத்தியேக வடிவமைப்புகளை கருத்தில் கொள்ள வேண்டும். முக்கியமான மர இனங்கள் காணப்பட்டால் மரங்களின் பாதுகாப்பைக் கருத்தில் கொண்டு அவற்றிக்கு போதுமான முக்கியத்துவம் கொடுக்கப்பட வேண்டும்.</p>	உயர் மட்டம்
<p>(2). தள திட்டமிடல்</p> <p>தளத் திட்டமிடலின் போது, சாய்வு தோல்வியை மீண்டும் செயல்படுத்துவதில் எச்சரிக்கையாக இருக்க வேண்டும். மேலும், இந்த தளம் புகையிரத தண்டவாளத்திற்குள் மிகக் சிறிய இடத்தில் அமைந்துள்ளது. பொருள் சேமிப்பு மற்றும் தற்காலிக தங்குமிடங்கள் போன்றவை ஆபத்து வலையங்களில் நிறுவப்படக்கூடாது. கட்டுமான காலத்தில் பயிற்சி பெற்ற பாதுகாப்பு அதிகாரியை வைத்திருப்பது மிகவும் அவசியம் மற்றும் ஒப்பந்தக்காரரின் பணியாளர்கள், ரயில் நிலையம் மற்றும் PMU ஆகியவற்றுக்கு இடையே சரியான தொடர்பு உருவாக்கப்பட வேண்டும்.</p>	உயர் மட்டம்
<p>(3). வாழ்விட இணைப்பு மற்றும் விலங்குகளின் தடங்கள்</p> <p>நிரந்தர கட்டமைப்புகள் அல்லது அணுகலுக்காக சுற்றுச்சூழல் ரீதியாக பலவீனமான வாழ்விடங்களில் பெரிய தாவர பகுதிகளுடன் கூடிய வனவிலங்கு இட ஒதுக்கீடு பகுதிகள் திட்ட தாக்கப் பகுதிக்குள் இல்லை. இந்த தளம் அடர்ந்த பயிரிடப்பட்ட வணிக காடுகளால் சூழப்பட்டுள்ளது (பூகலிப்டஸ்). எனவே, முயல்கள், காட்டுப்பன்றிகள் போன்ற சிறிய பாலூட்டிகள் அங்கு இருக்கும்.</p>	குறைவான மட்டம்

<p>(4). அழகியலுக்கு இணக்கமான வடிவமைப்பு பரிசீலனை</p> <p>அழகியல் உணர்திறன் சூழல்களில் உள்ள வடிவமைப்புகள் காட்சி மாசுபாட்டை குறைந்தபட்சமாக வைத்திருக்க இயற்கை சூழலுடன் இணைந்த கட்டமைப்புகளைக் கருத்தில் கொள்ள வேண்டும். சுற்றுலாத்துறையானது திட்டப் பகுதியின் முக்கிய பொருளாதார வளர்ச்சிப்புள்ளிகளில் ஒன்றாக இருப்பதால், இப்பகுதியை சுற்றுலாத் தலமாக மேம்படுத்த கட்டுமான நடவடிக்கைகளில் பசுமையாக்குதலைப் பயன்படுத்த வேண்டும். பொருத்தமான தணிப்பு கட்டமைப்புகளை வடிவமைப்பதற்கு இயற்கைக் கட்டிடக் கலைஞரின் சேவை முக்கியமானதாக இருக்கலாம்.</p>	<p>உயர் மட்டம்</p>
<p>(5). பசுமை சுற்றுச்சூழல் அம்சங்களை கருத்தில் கொள்ளல்.</p> <p>சுற்றுச்சூழலின் உணர்திறன் நிறைந்த வாழ்விடங்களில் பல தணிப்பு பணிகள் மேற்கொள்ளப்படுவதால், வடிவமைப்புகளில் முடிந்தவரை பசுமையான சுற்றுச்சூழல் வடிவமைப்புகளை கருத்தில் கொள்ள பரிந்துரைக்கப்படுகிறது. உதாரணம்: மண் அரிப்பு கட்டுப்பாட்டுக்கு உள்ளூர் தாவர இனங்களைப் பயன்படுத்துதல், சுற்றுச்சூழலில் இனங்கள் பன்முகத்தன்மையைத் தக்கவைக்கத்தக்க தாவரங்களின் கலவை , ஆக்கிரமிக்கக்கூடிய இன தாவரங்களை தவிர்த்தல்.</p>	<p>உயர் மட்டம்</p>
<p>(6). தொழிலாளர்கள் மற்றும் அண்டியுள்ள சமூகத்தின் மீதான பாதுகாப்பு நடவடிக்கைகள்</p> <p>புகையிரத தண்டவாளங்கள் அருகாமையில் இருப்பதால், கட்டுமானப் பணியின் போது மக்கள் குறிப்பாக பணியாளர்கள் புகையிரத விபத்துகளை சந்திக்க நேரிடும். அங்கீகரிக்கப்படாத நுழைவு மற்றும் அறியாமை ஆகியவை தளத்தைச் சுற்றி கடுமையான விபத்துக்களை ஏற்படுத்தலாம். கட்டுமான கட்டத்தில் சரிவுகள் அல்லது நிலத்தடி சரிவுகளை செயல்படுத்துவது மற்றும் தொழிலாளர்கள் மற்றும் பயணிகளுக்கு அச்சுறுத்தலாக இருக்கலாம். எனவே, தரைக்கட்டுகள், பாதுகாப்பு வலைகள் போன்ற வடிவமைப்பு அடிப்படையிலான பாதுகாப்புக் கருத்தில் கொள்ளப்பட வேண்டும்.</p>	<p>மிகவுயர் மட்டம்</p>
<p>(7). மண்ணரிப்பு கட்டுப்பாடு சார் கட்டமைப்புகள்</p> <p>மழைக்காலத்தில் வடிகால் கட்டமைப்புகளில் நீரோட்டம் கணிசமாக அதிகமாக இருக்கும். மழைக்காலத்தில், நிலையற்ற சரிவுகள் வழியாக மேற்பரப்பு ஓட்டத்தின் அதிக ஓட்டத்தை எதிர்பார்க்கலாம். இந்த தண்ணீரை அருகில் உள்ள மழைநீர் வடிகால்களுக்கு கொண்டு செல்ல வேண்டும். எனவே வடிவமைப்பு சரிவுகளின் அரிப்பு ஓட்டங்களை குறைக்க ஓட்ட வேக தடுப்பு அமைப்புகளை கருத்தில் கொள்ள வேண்டும்.</p>	<p>மிதமான மட்டம்</p>
<p>(8). குறைந்தளவிலான பிந்தைய பராமரிப்பு மற்றும் இயக்க வடிவமைப்புகள்</p> <p>வடிகால் முகாமைத்துவத்தினை முன்னெடுக்கும் முகமாக ஈர்ப்புவிசையின் அடிப்படையிலான வடிகாலமைப்பு போன்ற உகந்த நுட்பங்களை தணிப்பு நடவடிக்கைகளை திட்டமிடும்போது கருத்தில் கொள்ள வேண்டும். வடிகால்களில் ஏற்படும் அடைப்பதைத் தவிர்க்க சரியான குழாய் விட்டம், துளை விட்டம் மற்றும் முறையான கோணங்களைக் கருத்தில் கொள்ள வேண்டும். குறைந்தளவு பராமரிப்பை கொண்ட அமைப்புகள் மற்றும் அரிப்பு உந்துதல்களை எதிர்கொள்ளும் வடிவமைப்புகள், வண்டல் பொறி அமைப்புகள் போன்றவாறான வடிவமைப்புகள் வடிகால் நீர் இயற்கை நீரோடைகளுக்கு அனுப்பப்படும் என எதிர்பார்க்கப்பட்டால் அவை உகந்த முறையில் கருத்தில் கொள்ள வேண்டும்.</p> <p>கட்டமைப்புகளுக்காக உபயோகிக்கப்படும் பொருட்கள் மற்றும் அதிக நீடிப்பு திறன் கொண்டதாகவும் மாறுபட்ட வானிலை நிலைமைகளைத் தாங்கும் வகையிலும் தேர்ந்தெடுக்க வேண்டும். இரும்பு சார்ந்த கட்டமைப்புகள் பயன்படுத்தப்பட்டால் வடிவமைப்புகள் அரிப்பு தடுப்பு நுட்பங்களை கருத்தில் கொள்ள வேண்டும்.</p>	<p>மிதமான மட்டம்</p>

10.7. கட்டுமானக் கட்டத்தின்போது பாதிப்புகளை தணித்தல்

10.7.1. கட்டுமானக் கட்டத்தின்போது சுற்றுச்சூழல் மற்றும் சமூக நலக்காப்பு முகாமைத்துவத்துடன் இணங்குவதற்கு கட்டுமான ஒப்பந்ததாரர்கள் தேவைப்பாடு

சுற்றுச்சூழல் மற்றும் சமூக தாக்கங்களை நிர்வகிப்பதற்கும் குறைப்பதற்கும் நடவடிக்கைகள் பொதுவாக அனைத்து மண்சரிவு தளங்களுக்கும் பொதுவானவை. இத்தகைய தாக்கங்கள் பெரும்பாலும் கட்டுமான கட்டத்தின் செயல்பாடுகளுக்குக் காரணம். எனவே தாக்கங்களைத் தணிப்பது கட்டுமான ஒப்பந்தக்காரரின் கடமையாகிறது. **கட்டுமான ஒப்பந்தக்காரர்களின் ஏல ஆவணத்தில் சேர்க்க, கட்டுமான கட்டத்தில் சுற்றுச்சூழல் மற்றும் சமூக சுகாதாரம் மற்றும் பாதுகாப்பு நிர்வாகத்துடன் இணங்க 'ஒப்பந்தக்காரர்களின் தேவை'** குறித்த விரிவான ஆவணத்தை தேசிய கட்டிட ஆராய்ச்சி நிறுவனம் தயாரித்துள்ளது. முக்கிய தளங்கள் கீழே சுருக்கப்பட்டுள்ளன (அட்டவணை 4) இந்த தளத்திற்கான பொருத்தத்தின் அளவைக் குறிக்கிறது. விவரங்களுக்கு கட்டுமான ஒப்பந்தக்காரர்களுக்கான சுற்றுச்சூழல் மற்றும் சமூக நலக்காப்பு முகாமைத்துவத் திட்டத்தை குறிப்பிட வேண்டும்.

அட்டவணை 4: சுற்றுச்சூழல் மற்றும் சமூக சுகாதாரம் மற்றும் பாதுகாப்புடன் இணங்க ஒப்பந்தக்காரர் தேவை

சுற்றுச்சூழல் மற்றும் சமூக நலக்காப்பு முகாமைத்துவத் திட்டத்திற்கு கட்டுமான ஒப்பந்தக்காரர்கள் கடமை சார் குறிப்பு எண்	வகை	கருத்திட்டத்திற்கான பொருத்தப்பாடு
2002. சுற்றுச்சூழல் மற்றும் சமூகக் கண்காணிப்பு		
2002.2 1)	தளத்தில் சேமிப்பு	மிகவும் பொருத்தமானது (புகையிரத பாதை/ சுரங்கப்பாதை)
2002.2 2)	இரைச்சலும் அதிர்வும்	மிகவும் பொருத்தமானது (சுரங்கப்பாதை)
2002.2 3)	கட்டிடங்களுக்கு ஏற்பட்ட விரிசல்கள் மற்றும் சேதங்கள்	பொருத்தமானது (சுரங்கப்பாதை)
2002.2 4)	கழிவுகளை அப்புறப்படுத்துதல்	மிகவும் பொருத்தமானது
2002.2 5)	கழிவுகளை அப்புறப்படுத்துதல்	மிகவும் பொருத்தமானது
2002.2 6)	தூசி கட்டுப்பாடு	பொருத்தமானது
2002.2 7)	கட்டுமானப் பொருட்கள் மற்றும் கழிவுகளை போக்குவரத்து	மிகவும் பொருத்தமானது
2002.2 8)	நீர்	பொருத்தமானது
2002.2 9)	தாவர மற்றும் விலங்கினங்கள்	பொருத்தமானது
2002.2 10)	பௌதிக மற்றும் கலாசார வளங்கள்	பொருத்தமற்றது
2002.2 11)	மண் அரிப்பு	பொருத்தமானது
2002.2 12)	மண் மாசுபடுதல்	பொருத்தமானது
2002.2 13)	மண்ணை பெற்றுக்கொள்ளல்	பொருத்தமானது
2002.2 14)	குவாரி செயல்பாடுகள்	பொருத்தமற்றது
2002.2 15)	வாகனங்கள் மற்றும் இயந்திரங்கள் பராமரிப்பு	பொருத்தமானது
2002.2 16)	பொதுமக்களுக்கு இடையூறு	பொருத்தமானது (பயணிகள்)
2002.2 17)	பயன்பாடுகள் மற்றும் வீதியோர வசதிகள்	பொருத்தமானது
2002.2 18)	காட்சிப்பூர்வ சூழல் மேம்பாடு	பொருத்தமானது
2002.5. சுற்றுச்சூழல் கண்காணிப்பு	அடிப்படை அளவீடு (காற்று, நீர், இரைச்சல், அதிர்வு, விரிசல் கணக்கெடுப்பு)	தளத்தின் பிரத்தியேக கண்காணிப்பு திட்டத்தைப் பார்க்கவும்
	கட்டுமானத்தின் போது அளவைகள் (காற்று, நீர், இரைச்சல், அதிர்வு, விரிசல் அளவீடு) கணக்கெடுப்பு)	தளத்தின் பிரத்தியேக கண்காணிப்பு திட்டத்தைப் பார்க்கவும்
	செயற்பாட்டு நிலையின் போது அளவைகள்	தளத்தின் பிரத்தியேக கண்காணிப்பு திட்டத்தைப் பார்க்கவும்
	அறிக்கையிடுதல் மற்றும் பதிவேடுகளை பராமரித்தல்	பொருத்தமானது
2003. பணி நிலைமைகள் மற்றும் சமூக சுகாதாரம் மற்றும் பாதுகாப்பு		
2003.2	பாதுகாப்பு அமைப்பு மற்றும் தகவல் தொடர்பு	மிகவும் பொருத்தமானது (பாதுகாப்பற்ற சரிவுகள்/ கனரக வாகனங்கள்)
2003.3	குழந்தைத் தொழிலாளர் மற்றும் கட்டாய தொழிலாளர்	மிகவும் பொருத்தமானது
2003.4	பாதுகாப்பு அறிக்கைகள் மற்றும் விபத்துக்களின் அறிவிப்பு	மிகவும் பொருத்தமானது
2003.5	பாதுகாப்பு உபகரணங்கள் மற்றும் ஆடை	மிகவும் பொருத்தமானது
2003.6	பாதுகாப்பு ஆய்வுகள்	மிகவும் பொருத்தமானது
2003.7	முதலுதவி வசதிகள்	மிகவும் பொருத்தமானது
2003.8	சுகாதாரம் மற்றும் பாதுகாப்பு தகவல் மற்றும் பயிற்சி	மிகவும் பொருத்தமானது
2003.9	உபகரணங்கள் மற்றும் தகுதியான பணியாளர்கள்	மிகவும் பொருத்தமானது

பொருத்தமானது: எந்தவொரு தளத்திற்கும் பொருத்தக்கூடிய பொதுவான சுற்றுச்சூழல் மற்றும் சமூக நலக்காப்பு முகாமைத்துவ திட்டம் ஆக இந்த பிரிவு தளத்திற்கு பொருத்தமானது

மிகவும் பொருத்தமானது: சம்பந்தப்பட்ட சுற்றுச்சூழல் மற்றும் சமூக நலக்காப்பு முகாமைத்துவ திட்டம் தளத்திற்கு பிரத்தியேக முறையில் செயல்படுத்தப்படுவதை உறுதிசெய்ய சுற்றுச்சூழல் முறை அறிக்கைகளை தயாரிப்பதில் ஒப்பந்தக்காரர் சிறப்பு முக்கியத்துவம் கொடுக்க வேண்டும்

அநேகமாக பொருத்தமானதாக இருக்கலாம்: கருத்திட்ட அமலாக்கத்தின்போது தளம் தொடர்புடைய அம்சங்களுடன் வந்தால் இந்த சுற்றுச்சூழல் மற்றும் சமூக நலக்காப்பு முகாமைத்துவ திட்டம் தூண்டப்படும்

பொருத்தமில்லை: இந்தப் பிரிவு, வெளிப்படுத்தப்படாத நிபந்தனைகளின் கீழ் இந்த தளத்திற்கு பொருத்தமால் போகலாம்

விருப்பத்தேர்வு: தேவைப்பட்டால் மட்டும் அமல்படுத்த வேண்டும்

தளத்தின் பிரத்தியேக கண்காணிப்பு திட்டத்தைப் பார்க்கவும் : தளத்தின் பிரத்தியேக கண்காணிப்பு திட்டத்தில் குறிப்பிடப்பட்டுள்ளபடி கண்காணிப்பை மேற்கொள்ள ஒப்பந்தக்காரர் கடமைப்பட்டிருக்கிறார்

குறிப்பு : சுற்றுச்சூழல் மற்றும் சமூக நலக்காப்பு முகாமைத்துவத் திட்டம் அமல்படுத்த ஒப்பந்ததாரர்கள் கடமை

10.7.2. தள பிரத்தியேக தனிப்பு நடவடிக்கைகள்

கட்டுமான காலத்தில் இந்த திட்டம் செயல்படுத்தப்பட வேன எதிர்பார்க்கப்படும் தள பிரத்தியேக தனிப்பு நடவடிக்கைகள் கீழே கொடுக்கப்பட்டுள்ளன.

அட்டவணை 5: தள பிரத்தியேக சுற்றுச்சூழல் மற்றும் சமூக சுகாதாரம் மற்றும் பாதுகாப்பு சார் தனிப்பு நடவடிக்கைகள்

தனிப்பு வகை	கருத்திட்ட அமுலாக்கல் கட்டம்	பொறுப்பு
(1). கட்டுமானத்தின் போது புகையிரத விபத்துகள் / சாத்தியமான அவசர சூழ்நிலைகளைத் தவிர்த்தல் புகையிரத பாதையில் சிறிய இடத்துக்குள் கட்டுமானப் பணிகள் மேற்கொள்ளப்படுகின்றன. எனவே, பாதுகாப்பு அதிகாரிகள் மற்றும் புகையிரத திணைக்களத்தின் ரயில்களுக்கு கொடி பிடிக்கும் பணியாளர்கள் இந்த தனிப்பு இடத்திற்கு மிகவும் பரிந்துரைக்கப்படுகிறார்கள். புகையிரதங்களுக்கு கொடி பிடிக்கும் பணியாளர்கள் அல்லது பாதுகாப்பு அதிகாரிக்கு ரயில் அட்டவணை மற்றும் அவசரகால சூழ்நிலைகளில் ரயிலை நிறுத்துவதற்கான அனைத்துப் பொறுப்புகளும் உள்ளன. புகையிரத திணைக்களத்தின் பாதுகாப்பு அதிகாரிகளால் வழங்கப்படும் சிக்னல்கள் மற்றும் அறிவுறுத்தல்களில் எப்போதும் எச்சரிக்கையாக இருக்க வேண்டும். கட்டுமானப் பணியாளர்கள், புகையிரத நிலைய ஊழியர்கள் மற்றும் பயனர்களுக்கு புகையிரத பாதுகாப்பு குறித்த விழிப்புணர்வு மற்றும் பயிற்சித் திட்டம் கட்டாயமாக்கப்பட்டுள்ளது.	தளத்தை ஆயத்தப்படுத்தும் பணி மற்றும் கட்டுமானம்	கட்டுமான ஒப்பந்தக்காரர் மற்றும் புகையிரத திணைக்களம்
(2). போக்குவரத்து மேலாண்மை மற்றும் பாதுகாப்பு இரவு பகலாக போக்குவரத்து மேலாண்மை அமைப்பு கவனிக்கப்பட வேண்டும். இலங்கை புகையிரத திணைக்களத்தின் இணக்கப்பாட்டுடன் சிறந்த போக்குவரத்து முகாமைத்துவ திட்டம் தயாரிக்கப்பட வேண்டும். முறையான ரயில் சாலை பாதுகாப்பு நடவடிக்கைகள் எச்சரிக்கை பலகைகளுடன் சேர்க்கப்பட வேண்டும் மற்றும் நிரந்தர பயிற்சி பெற்ற காவலாளிகள், உறுதியற்ற அபாயத்தைக் குறிக்கும் ஒளிரும் பலகைகள் மற்றும் சாலை தடை அறிகுறிகள், இரவு விளக்குகள் போன்றவை இந்த தளத்தில் கடுமையாக பரிந்துரைக்கப்படுகின்றன. கட்டுமான நடவடிக்கைகளின் தேவைகளுக்கு ஏற்ப ரயில் நிலையங்கள் வழியாக உள்ளே செல்லும் மற்றும் வெளியே செல்லும் ரயில்களை சமீக்கை செய்யும் பொறுப்பை ரயில்வே துறையின் ரயில் ரயில்களுக்கு கொடி பிடிக்கும் பணியாளர்கள் நிறைவேற்ற வேண்டும். இதற்கு கருத்திட்ட கண்காணிப்பு அலகின் சுற்றுச்சூழல் மற்றும் சமூக அலகு ஒப்பந்தக்காரர் ஒப்புதல் அளிக்க வேண்டும்.	கட்டுமானம்	கட்டுமான ஒப்பந்தக்காரர் மற்றும் புகையிரத திணைக்களம்
(3). சுகாதார முன்னுரிமை மற்றும் பாதுகாப்பு சிக்கல்கள் தளத்தில் உள்ள தொழிலாளர்கள் அதிக அபாய நிலை நிலையில் பணியாற்ற வேண்டியிருப்பதால், “பணி நிலைமைகள் மற்றும் சமூக சுகாதாரம் மற்றும் பாதுகாப்பு” ஆகியவற்றின் கீழ் சுற்றுச்சூழல் மற்றும் சமூக நலக்காப்பு முகாமைத்துவத் திட்டம் மீதான ஒப்பந்தக்காரர்களின் கடமையின் 2003 ஆம் பிரிவில் கொடுக்கப்பட்ட பரிந்துரைகளை செயல்படுத்த வேண்டியது அவசியம். இந்த பரிந்துரைகள் சரியான அமைப்பு மற்றும் பாதுகாப்பு கண்காணிப்பு அமைப்பில் கவனமாக பின்பற்றப்பட வேண்டும்.	கட்டுமானம்	கருத்திட்ட கண்காணிப்பு அலகின் சுற்றுச்சூழல் மற்றும் சமூக அலகு ஒப்பந்தக்காரர் மற்றும் புகையிரத திணைக்களம்

<ul style="list-style-type: none"> • கட்டுமான நடவடிக்கைகளைத் தொடங்குவதற்கு முன் ஒரு சிறப்பு தொழில்சார் சுகாதாரம் மற்றும் பாதுகாப்பு மேலாண்மைத் திட்டத்தைத் தயாரித்தல். • ஒரு சிறந்த எச்சரிக்கை அமைப்பு, காவலாளி மற்றும் ரயில்வே துறையின் ரயில்களை சமீக்கை செய்யும் முழுநேர கொடி பிடிப்பவர் என்பன இந்த தளத்திற்கு பணியாளர் மற்றும் பயணிகள் பாதுகாப்பிற்காக மிகவும் பரிந்துரைக்கப்படுகிறது. • நிலையான தொழிலாளர் பாதுகாப்பு முறைகளை ஏற்றுக்கொள்ளுதல். • பாதுகாப்பு காலணிகள், தலைக்கவசங்கள், பாதுகாப்பு ஆடைகண்ணாடி போன்ற தனிப்பட்ட பாதுகாப்பு உபகரணங்களை வழங்குதல். • பணியாளர்களுக்கு பயிற்சிகள் மற்றும் விழிப்புணர்வு நிகழ்ச்சிகளை வழங்குதல். • பெரிய கட்டுமான நடவடிக்கைகளை மேற்கொள்வதற்கு முன், அபாய ஆய்வுகளை மேற்கொள்வது மற்றும் அடையாளம் காணப்பட்ட அத்தகைய அபாயங்களுக்கு போதுமான தனிப்பு நடவடிக்கைகளைத் திட்டமிடுதல்/ வழங்குதல். • குளவி கூடு அருகில் இருந்தால், தொழிலாளர்களின் பாதுகாப்பை உறுதி செய்வதற்காக வெளியேற்றும் மையங்களைப் பயன்படுத்துவது கட்டாயமாகும். • கூடுதலாக, மழைக்காலத்தில் நிலையற்ற சரிவுகளில் வேலை செய்வது மிகவும் ஆபத்தானதாக இருப்பதால், மழைக்காலத்தில் போதுமான காலத்திற்கு வேலை நிறுத்தப்பட வேண்டும். 		
<p>(4). வாகனங்கள் மற்றும் மூலப்பொருட்களை கொண்டுசெல்லல் இந்த தளத்திற்கான போக்குவரத்து பொருட்கள் மற்றும் இயந்திரங்களுக்கு நேரடி சாலை அணுகல் இல்லை, எனவே பட்டிப்பொல நிலையத்தில் இருந்து கனரக பொருட்கள் மற்றும் இயந்திரங்களை கொண்டு செல்வதற்கு புகையிரத பாதை பயன்படுத்த வேண்டும். எனவே, புகையிரத தண்டவாளங்கள் வழியாக/எந்தவொரு பொருள் மற்றும் இயந்திரங்களை கொண்டு செல்வதற்கு முன், இலங்கை புகையிரத திணைக்களத்தின் அங்கீகரிக்கப்பட்ட நபரிடம் தெரிவித்து அனுமதி பெறுவது அவசியம்.</p> <p>புகையிரத சாரதிகள் மற்றும் இலங்கை புகையிரத திணைக்களத்தின் ஊழியர்களுக்கு பொருட்கள் மற்றும் இயந்திரங்கள் போக்குவரத்து அட்டவணை குறித்து தெரிவிக்கப்பட வேண்டும் மற்றும் அது பட்டிப்பொல நிலையத்தின் புகையிரத அதிகாரிகளின் உதவியுடன் தயாரிக்கப்பட வேண்டும். புகையிரத நடைமேடைகள் அல்லது புகையிரத லாரிகள் பொருள் மற்றும் இயந்திர போக்குவரத்து காரணமாக சேதமடையக்கூடாது.</p>	கட்டுமானம்	கருத்திட்ட கண்காணிப்பு அலகின் சுற்றுச்சூழல் மற்றும் சமூக அலகு ஒப்பந்தக்காரர் மற்றும் புகையிரத திணைக்களம்
<p>(5). ரயில் போக்குவரத்து உள்கட்டமைப்பில் தாக்கங்கள் (குறிப்பாக ரயில் அணுகல் தற்காலிக இழப்பு) கட்டுமான கட்டத்தில் சிறந்த போக்குவரத்து கட்டுப்பாடு செயல்படுத்தப்பட வேண்டும். தண்டவாளத்திற்கு அருகாமையில் தண்டவாளத்தில் வளைவுகள் இருப்பதால், சிறந்த பாதுகாப்பு நடவடிக்கைகள் எச்சரிக்கை பலகைகளுடன் சேர்க்கப்பட வேண்டும் மற்றும் நிரந்தர பயிற்சி பெற்ற காவலாளிகள், புகையிரத திணைக்களத்தின் ரயில்களுக்கு கொடி பிடிக்கும் பணியாளர்கள், சாய்வு உறுதியற்ற அபாயத்தைக் குறிக்கும் ஒளிரும் பலகைகள் மற்றும் புகையிரத சாலை தடை அறிகுறிகள், இரவு விளக்குகள் போன்றவை கடுமையாக பரிந்துரைக்கப்படுகின்றன. இந்த தளத்தில். அனைத்து பாதுகாப்பு அடையாள பலகைகளும் புகையிரத திணைக்களத்தின் மேற்பார்வையின் கீழ் மற்றும் புகையிரத போக்குவரத்தின் படி பயன்படுத்தப்பட வேண்டும். கட்டுமான நடவடிக்கைகள் காரணமாக புகையிரத பாதைகளில் ஏதேனும் குறைபாடுகள் இருந்தால், உத்தேச தனிப்பு தளத்தில் வைக்கப்பட்டுள்ள காவலாளியால் இரவும் பகலும் கண்காணிக்கப்பட வேண்டும்.</p>	கட்டுமானம்	கட்டுமான ஒப்பந்தக்காரர் மற்றும் புகையிரத திணைக்களம்
<p>(6). இரயில்வே தண்டவாளங்களில் வெள்ளம் கட்டுமானப் பணியின் போது, புகையிரத தண்டவாளங்களில் தண்ணீர் பெருகும் என எதிர்பார்க்கப்படுகிறது. இந்த பாதிப்பைத் தணிக்க, ஒப்பந்ததாரர் தற்காலிக மேற்பரப்பு மற்றும் துணை மேற்பரப்பு வடிகால்</p>	தளத்தை ஆயத்தப்படுத்தும் பணி மற்றும் கட்டுமானம்	கட்டுமான ஒப்பந்தக்காரர்

வலையமைப்பைக் கட்ட வேண்டும், இது கட்டுமானத்தைத் தொடங்கும் முன் அதிகப்படியான தண்ணீரை அருகிலுள்ள ஓடை அல்லது கால்வாயில் செலுத்துகிறது.		
(7). கட்டுமானத்தின் போது மண் அரிப்பு தாக்கங்களைக் குறைத்தல் தணிப்பு தளத்தின் மேல் மற்றும் கீழ் பகுதியில் செங்குத்தான சரிவு உள்ளது. மழைக்காலத்தில் தளத்தை அகற்றுதல், சரிவை மறுவடிவமைப்பு செய்தல், குப்பைகளை அகற்றுதல் போன்றவற்றுடன் தொடர்புடைய தணிப்புப் பணிகளைத் தவிர்க்க பரிந்துரைக்கப்படுகிறது. எனவே, சாய்வுத் தணிப்புக்கான தளப் பணிகள் வறண்ட காலங்களில் மேற்கொள்ளப்படுவதும், ஈரமான பருவத்தில் சாய்வுப் பகுதியில் இதுபோன்ற செயல்களை முடிந்தவரை தவிர்க்க வேண்டியதும் அவசியம். திட்டமிடல் கட்டத்தில் இதை கருத்தில் கொள்ள வேண்டும். வண்டல் நிறைந்த நீரோட்டத்தை குறைக்க வண்டல் பொறிகளை அறிமுகப்படுத்த வேண்டும்.	தளத்தை ஆயத்தப்படுத்தும் பணி மற்றும் கட்டுமானம்	கட்டுமான ஒப்பந்தக்காரர்
(8). ஆக்கிரமிக்கும் தாவரங்கள் தாவர அரிப்பைக் கட்டுப்படுத்தும் கட்டமைப்புகளைப் பயன்படுத்துவதைத் தவிர்க்க வேண்டும். தாவர கட்டுப்பாட்டிற்கு உள்ளூர் சூழலில் உள்ள பூர்வீக தாவரங்களை தேர்வு செய்ய வேண்டும். தாவர கட்டுப்பாட்டு நடவடிக்கைகளுக்கு பயன்படுத்தப்படும் இனங்கள் வனத்துறை மற்றும் பிற தொடர்புடைய அதிகாரிகளிடமிருந்து அனுமதி பெற வேண்டும்.	கட்டுமானம்	கட்டுமான ஒப்பந்தக்காரர்
(9). சத்தம் மற்றும் அதிர்வு கட்டுப்பாடு பிரதான புகையிரத பாதையின் சுரங்கப்பாதை எண்.18 பிரித்தானியர் காலத்தில் கட்டப்பட்ட தணிப்பு தளத்திற்கு மிக அருகில் அமைந்துள்ளது. இது 1951 இல் இடிந்து 1981 இல் நிரந்தர தீர்வுகளுடன் சரி செய்யப்பட்டது. எனவே, சுரங்கப்பாதை மற்றும் கட்டமைப்புகளுக்கு மேலும் சாத்தியமான சேதங்களைத் தவிர்க்க, குறிப்பிட்ட வரம்புகளுக்குள் அதிர்வு உருவாக்கும் நடவடிக்கைகள் செய்யப்பட வேண்டும். சுரங்கப்பாதையில் விரிசல் ஏற்பட்டுள்ளதை, திட்டத்தை முடிப்பதற்கு முன்பும், முடிவடையும் போதும், பின்பும் கண்காணிக்க வேண்டும். கட்டுமானப் பணியின் காரணமாக சேதம் அல்லது விரிசல் விரிசல் ஏற்பட்டால் தகுந்த இழப்பீடு வழங்கப்பட வேண்டும்.	கட்டுமானம்	கட்டுமான ஒப்பந்தக்காரர்
(10). கட்டுமான கழிவுகளை அகற்றுதல் கட்டுமான கழிவுகளை அகற்றுவதில் ஒப்பந்ததாரர் சிறப்பு கவனம் செலுத்த வேண்டும். இந்த தளம் வணிக வனப்பகுதிக்குள் அமைதியான மற்றும் அழகான சூழலில் அமைந்துள்ளது. புகையிரத தண்டவாளங்களுக்கு இடையில் நீர் கசிவுகள் உள்ளன. எனவே, அத்தகைய கழிவுகள் உருவாகும் பட்சத்தில் கழுவிப்படாமல் முறையாக சேமித்து கருத்திட்ட கண்காணிப்பு அலகின் சுற்றுச்சூழல் மற்றும் சமூக அலகு ஒப்பந்தக்காரரால் அங்கீகரிக்கப்பட்ட நடைமுறைகளின்படி அகற்ற வேண்டும். கட்டுமானக் கழிவுகளை புகையிரத தண்டவாளங்கள் அல்லது வனப்பகுதிகளில் அப்புறப்படுத்தக் கூடாது.	தளத்தை ஆயத்தப்படுத்தும் பணி மற்றும் கட்டுமானம்	கட்டுமான ஒப்பந்தக்காரர்
(11). ஒப்பந்தக்காரரின் பணியாளர்களின் சுகாதார வசதிகளின் பயன்பாடு தொழிலாளர்களின் திறந்தவெளியில் மலம் கழிப்பதைத் தடுக்க, ஒப்பந்ததாரர் பணியிடத்தில் உள்ள தொழிலாளர்களுக்கு தற்காலிக சுகாதார வசதிகளை தயார் செய்ய வேண்டும்.	தளத்தை ஆயத்தப்படுத்தும் பணி மற்றும் கட்டுமானம்	கட்டுமான ஒப்பந்தக்காரர்
(12). தூசி மற்றும் தூசுப்படலம் சார் கட்டுப்பாட்டு திரைகள் கட்டுமான காலத்தில் உருவாகும் தூசி துகள்கள் குடியிருப்பாளர்கள், பயணிகள் மற்றும் சுற்றுலா பயணிகளை பாதிக்கலாம். அதிக தூசி அல்லது புழுதி உருவாக்கும் நடவடிக்கைகள் திட்டமிடப்பட்டால், சிறப்பு திரைகள் போன்றவை பயன்படுத்தப்பட வேண்டும்.	தளத்தை ஆயத்தப்படுத்தும் பணி மற்றும் கட்டுமானம்	கட்டுமான ஒப்பந்தக்காரர்
(13). கட்டுமானத்திற்கு தேவையான நீர் இப்பகுதிக்கு நிரந்தர குடிநீர் விநியோகம் இல்லை என்பதால் கட்டுமானப் பணிகளுக்கான தண்ணீரை அங்கீகரிக்கப்பட்ட இடங்களிலிருந்து மட்டுமே பெற வேண்டும்.	கட்டுமானம்	கட்டுமான ஒப்பந்தக்காரர்

<p>(14).வேலை நேரம் கட்டுமானப் பணிகளை பகல் மற்றும் இரவு நேரங்களில் மேற்கொள்ளலாம். மாலை 6 மணிக்குப் பிறகு வேலை செய்வதாயின் பாதுகாப்புச் சிக்கல்கள் காரணமாக புகையிரத அதிபரின் ஒப்புதலுடன் செய்யலாம்.</p>	கட்டுமானம்	கட்டுமான ஒப்பந்தக்காரர் மற்றும் இரயில்வே திணைக்களம்
<p>(15).கட்டுமானத்தின் போது பார்வை மாசுபாட்டைக் குறைக்க பராமரிப்புகள் சிறப்பாக மேற்கொள்ளப்பட வேண்டும்</p>	தளத்தை ஆயத்தப்படுத்தும் பணி மற்றும் கட்டுமானம்	கட்டுமான ஒப்பந்தக்காரர் மற்றும் இரயில்வே திணைக்களம்
<p>(16).தொழிலாளர்களின் நடத்தை சார் விதிமுறை தொழிலாளர் மற்றும் கிராமவாசிகள், பயணிகள் மற்றும் சுற்றுலாப் பயணிகளுக்கு இடையே சாத்தியமான தகராறுகள் ஒப்பந்தக்காரரால் ஒப்புக் கொள்ளப்பட்ட நடத்தை நெறிமுறைகளைப் பேணுவதன் மூலம் தடுக்கப்பட வேண்டும். இந்த தளம் இலங்கை புகையிரத திணைக்களத்தின் வளாகம் மற்றும் வனப்பகுதிக்குள் அமைந்துள்ளது. எனவே, ரயில்வே துறை மற்றும் வனத்துறையால் பராமரிக்கப்படும் தனி ஒழுங்குமுறைகள், அதிக ஆபத்து வலயங்கள் மற்றும் தடைசெய்யப்பட்ட அனுமதியற்ற நுழைவு வலயங்களுக்கு காணப்படலாம். எனவே, தொழிலாளர்கள் இந்த வளாகத்தின் விதிகள் மற்றும் விதிமுறைகளை கடைபிடிக்க வேண்டும்.</p>	கட்டுமானம்	கட்டுமான ஒப்பந்தக்காரர்
<p>(17).விபத்து/பாம்பு கடி போன்றவற்றுக்கான அவசர மேலாண்மை திட்டம். இந்த தணிப்பு தளத்திற்கு நேரடி சாலை அணுகல் இல்லை மற்றும் தொழிலாளர்கள் இந்த பகுதியை அடைய ரயில் பாதைகள் அல்லது நடைபாதைகளை பயன்படுத்த வேண்டும். எனவே, ரயில் நிலைய ஊழியர்களின் உதவியுடன் ஏதேனும் விபத்து அல்லது அவசரநிலையை சமாளிக்க சிறப்பு திட்டம் இருக்க வேண்டும். மேலும், பிற விபத்துகளுக்கான முறையான அவசர மேலாண்மைப் பிரிவு (முதலுதவி வசதிகள், பாதுகாப்புப் பொருட்கள், மருத்துவமனை வசதிகள் மற்றும் போக்குவரத்து வசதிகள்) இந்த தளத்தில் பராமரிக்கப்பட வேண்டும். மேலும், பாம்பு கடிக்கு முறையான அவசர மேலாண்மை அமைப்பு (பாம்பு கடி பற்றிய விழிப்புணர்வு, வேலை செய்யும் போது பாதுகாப்பு காலணிகள், பாம்பு கடித்தால் முதலுதவி, மருத்துவமனையில் அனுமதித்தல் மற்றும் பாம்பு கடி மேலாண்மை வசதிகள் உள்ள மருத்துவமனையில் அனுமதித்தல்) அறிமுகப்படுத்தப்பட வேண்டும்.</p>	கட்டுமானம்	கட்டுமான ஒப்பந்தக்காரர்

10.7.3. தளத்திற்கான பிரத்தியேக கண்காணிப்பு தேவைகள்

இந்த தளத்திற்கு பிரத்தியேக கட்டுமான கட்டத்தில் பின்வரும் கண்காணிப்பு திட்டம் வலுவாக வலியுறுத்தப்படுகிறது. இது தவிர, சுற்றுச்சூழல் மற்றும் சமூக நலக்காப்பு முகாமைத்துவத் திட்டத்திற்கு ஒப்பந்தக்காரர்களின் கடமையில் சுட்டிக்காட்டப்பட்டுள்ள கண்காணிப்பு நடைமுறையும் கட்டுமான ஒப்பந்தக்காரரால் செயல்படுத்தப்பட வேண்டும். ஒப்பந்தக்காரர் தனது திறனுக்கான பொருத்தமான சான்றுகளுடன் செயல்படுத்தப்பட வேண்டிய சுற்றுச்சூழல் மற்றும் சமூக நலக்காப்பு முகாமைத்துவத் திட்டம் நடைமுறையை ஏலத்தில் குறிப்பிடுவார் என்று எதிர்பார்க்கப்படுகிறது. சுற்றுச்சூழல் மற்றும் சமூக நலக்காப்பு முகாமைத்துவத் திட்டத்திற்கான செலவு ஒரு தனி ஊதிய உருப்படியாகக் குறிப்பிடப்பட வேண்டும். சுற்றுச்சூழல் மற்றும் சமூக நலக்காப்பு முகாமைத்துவம் முறை அறிக்கை தேர்ந்தெடுக்கப்பட்ட கட்டுமான ஒப்பந்தக்காரரால் சமர்ப்பிக்கப்படும் என்றும் கருத்திட்ட கண்காணிப்பு அலகின் சுற்றுச்சூழல் மற்றும் சமூக அலகு ஒப்பந்தக்காரரின் அனுமதி பெறும் என்றும் எதிர்பார்க்கப்படுகிறது.

அட்டவணை 6: சுற்றுச்சூழல் மற்றும் சமூக கண்காணிப்பு திட்டம்: கட்டுமானக் கட்டம்

கண்காணிப்பு தேவைப்பாடு	அளவீடுகள்	நிகழ்வு
I. அடிப்படைக் கண்காணிப்பு	நீரின் தரம்	-
	கட்டிடங்களின் முன் விரிசல் ஆய்வு	ஒருமுறை
	நில அதிர்வு	-
	காற்றின் தரம்: துகள் பொருள்	-
	பின்னணி இரைச்சல் அளவீடு	-
II. கட்டுமான காலத்தின் போது	நீரின் தரம்	பொருத்தமற்றது
	கட்டிடங்களின் முன் விரிசல் ஆய்வு	ஒருமுறை

	நில அதிர்வு	துளையிடும் இயந்திரங்கள், அகழ்வு வேலைகள் அல்லது தரை அதிர்வுகளை உருவாக்கும் எந்தவொரு படைப்புகளின் செயல்பாட்டின் போது *
	கட்டுமான இரைச்சல்	அதிக இரைச்சல் உருவாக்கும் நேரங்களில் மாதத்திற்கு ஒரு முறை *
	காற்றின் தரம்: துகள் பொருள்	மாதம் ஒரு முறை *
III. வாகனப் புகை	செயல்படும் அனைத்து இயந்திரங்கள் / வாகனங்கள் பொருந்தக்கூடிய வகையில் உமிழ்வு கட்டுப்பாட்டு சோதனை சான்றிதழைக் கொண்டிருக்க வேண்டும் - ஆலோசகரின் சுற்றுச்சூழல் மற்றும் சமூக நலக்காப்பு அதிகாரியால் சரிபார்க்கப்பட வேண்டும்	
IV. கண்காணிப்பு முகாமை	* விரிசல் கணக்கெடுப்புகளைத் தவிர அனைத்து அளவுருக்களுக்கும் மத்திய சுற்றுச்சூழல் அதிகாரசபையை பதிவு செய்யும் திறமையான சுயாதீன கண்காணிப்பு நிறுவனம் ** கருத்திட்ட கண்காணிப்பு அலகால் ஏற்றுக்கொள்ளக்கூடிய திறமையான நிறுவனத்தால் விரிசல் கணக்கெடுப்புகள் நடத்தப்பட வேண்டும்	
V. அறிக்கையிடல் தேவைகள்	நீரோடை நீரின் தரம் - மத்திய சுற்றாடல் அதிகாரசபை, 2017 ஆல் வெளியிடப்பட்ட சுற்றுப்புற நீர் தரத் தரங்களுடன் ஒப்பிடுதல் அபாய நிலை வீடுகளின் முன் கிராக் கணக்கெடுப்பு - தொழில்முறை அறிக்கை தரை அதிர்வு - படி இயந்திரங்கள், கட்டுமான நடவடிக்கைகள் மற்றும் வாகன இயக்கங்களுக்கான அதிர்வு குறித்த இடைக்கால தரநிலைகள், மத்திய சுற்றாடல் அதிகாரசபை பின்னணி இரைச்சல் அளவீட்டு - கூடுதல் வர்த்தமானி எண் .924.1, மே 23,1996, காற்றின் தரம் துகள்கள் - தேசிய சுற்றுப்புற காற்றின் தர நிர்ணயங்கள் வர்த்தமானி, எண் 1562/22 ஆகஸ்ட் 15, 2008 - இலங்கையின் மத்திய சுற்றுச்சூழல் ஆணையம்.	

11. பொது மற்றும் பங்குதாரர்களின் ஆலோசனை - நடைபெற்ற மற்றும் அல்லது நடத்தப்படும் பொது ஆலோசனைகள்

11.1. பொது ஆலோசனை

தணிப்புத் தளத்திற்கு அருகில் வீடுகள், கட்டிடங்கள் அல்லது வேறு எந்த கட்டுமானமும் இல்லை. எனவே இந்த தணிப்பு தளம் தொடர்பான பொது கலந்தாய்வு செய்யப்படவில்லை.

11.2. பங்குதாரர்/ நிறுவன ஆலோசனை

குறித்த இடம் தொடர்பாக பதுளை மாவட்ட வன அதிகாரி திரு. எம்.எச். அஜித் பத்மகுமாரவிடம் ஆலோசனை நடத்தப்பட்டதுடன், அந்த இடம் பதுளை வனத் திணைக்களத்தின் கட்டுப்பாட்டில் உள்ள தடைசெய்யப்பட்ட வனப்பகுதியாகும். எனவே, இந்த இடத்தில் கட்டுமானப் பணிகளை தொடங்குவதற்கு முன், வனத்துறையிடம் அனுமதி பெற வேண்டும். தளத்தை ஆய்வு செய்த பிறகு, வனத்துறை பரிந்துரைகளுடன் ஒப்புதல்/ஒப்புதலை வழங்கும் மற்றும் ஒப்பந்ததாரர் கட்டுமானத்தின் போது பரிந்துரைகளை கண்டிப்பாக பின்பற்ற வேண்டும்.

திரு. எச்.எம்.கே.டபிள்யூ. பண்டார, துணை தலைமை பொறியாளர் (திட்டம்), திரு. இ.எம்.எஸ்.பி.கே. தீகல, துணைத் தலைமைப் பொறியாளர் (தடம்) மற்றும் திரு. டி.டபிள்யூ.என். அமரசேன, கண்காணிப்புப் பொறியாளர் (வடிவமைப்பு) ரயில்வே திணைக்களம் ரயில்வே தளங்களின் திட்ட நடவடிக்கைகள் குறித்து குழு விவாதத்தின் போது ஆலோசிக்கப்பட்டது. கட்டுமானப் பணியின் போது கடைப்பிடிக்க வேண்டிய நடைமுறைகள் மற்றும் ரயில் போக்குவரத்திற்கு இடையூறு இல்லாமல் அவற்றை எடுத்துச் செல்வது குறித்து எடுத்துரைத்தனர்.

12. இலங்கை தேசிய சுகாதார அதிகாரசபையால் வழங்கப்பட்ட கொவிட்-19க்கான நடவடிக்கைகள்

கொவிட்-19, கொரோனா வைரஸ் தொற்று உலகில் முற்றிலும் அழிக்கப்படவில்லை. எனவே, நோய்த்தொற்று பரவுவதைத் தடுக்க/கட்டுப்படுத்தவும், சந்தேகத்திற்கிடமான தொற்றுடையவர்கள் கண்டறியப்பட்டால் பயத்தினை தடுக்கவும், அனைத்து ஒப்பந்ததாரர்களும் கொவிட்-19 தயாரிப்புத் திட்டத்தை உருவாக்கவும் மற்றும் கட்டுமானத் தொழில் மேம்பாட்டு ஆணையம் (CIDA) 29 ஏப்ரல் 2020 வழங்கிய “உடல்நலம் மற்றும் பாதுகாப்பின்படி தளத்தில் கொவிட் 19 பரவலின் போது கடைப்பிடிக்கப்பட வேண்டிய இலங்கையின் கட்டுமானத் தளங்களுக்கான வழிகாட்டுதல்களின்படி செயல்படுத்தவும் வேண்டும்.

13. தொழிலாளர் மேலாண்மை

உறுதியான தொழிலாளர்-நிர்வாக உறவுகள், திட்டத்தில் உள்ள தொழிலாளர்களை நியாயமாக நடத்துதல் மற்றும் பாதுகாப்பான மற்றும் ஆரோக்கியமான வேலை நிலைமைகளை வழங்குதல் ஆகியவை தேவை ஆகும். பொறுப்பு கருத்திட்ட கண்காணிப்பு அலகின் சுற்றுச்சூழல் மற்றும் சமூக அலகு ஒப்பந்தக்காரர் மற்றும் கட்டுமான ஒப்பந்ததாரரிடம் உள்ளது.

குறிக்கோள்கள்

- வேலையில் பாதுகாப்பு மற்றும் ஆரோக்கியத்தை மேம்படுத்துதல்.
- திட்டப் பணியாளர்களின் நியாயமான சிகிச்சை, பாகுபாடு மற்றும் சம வாய்ப்பு ஆகியவற்றை மேம்படுத்துதல்.
- பெண்கள், மாற்றுத்திறனாளிகள், குழந்தைகள் மற்றும் புலம்பெயர்ந்த தொழிலாளர்கள், ஒப்பந்தத் தொழிலாளர்கள், சமூகப் பணியாளர்கள் மற்றும் முதன்மை விநியோகத் தொழிலாளர்கள் போன்ற பாதிக்கப்படக்கூடிய தொழிலாளர்கள் உட்பட திட்டப் பணியாளர்களைப் பாதுகாத்தல்.
- அனைத்து வகையான கட்டாய உழைப்பு மற்றும் குழந்தை தொழிலாளர்களின் பயன்பாட்டை தடுத்தல்.
- தேசிய சட்டங்களுடன் ஒத்துப்போகும் வகையில் திட்டப் பணியாளர்களின் சங்க சுதந்திரம் மற்றும் கூட்டு பேரம் பேசுதல் ஆகியவற்றின் கொள்கைகளை ஆதரித்தல்.
- திட்ட பணியாளர்களுக்கு பணியிடம் தொடர்பாக கரிசனைகளை அணுகக்கூடிய வழிகளை வழங்குதல்.

14. கருத்திட்டத்தை அமுல்படுத்த தேவையான அனுமதி, ஆட்சேபனையில்லா கடிதம், இணக்கப்பாடுகள் மற்றும் அங்கீகாரங்கள்

அட்டவணை 7: தேவையான அனுமதி, ஆட்சேபனையில்லா கடிதம், இணக்கப்பாடுகள் மற்றும் அங்கீகாரங்கள்

தேவைப்பாடு / அனுமதி / நிறுவனம்	கருத்திட்டத்திற்கான பொருத்தப்பாடு
10.1 கருத்திட்ட அமுலாக்கம்	
மாவட்ட செயலாளரின் அனுமதியை பெறுதல்	உரிய அனுமதிகள் மற்றும் முன்மொழிவு திட்டங்களை மாவட்ட ஒருங்கிணைப்புக் குழுவில் முன்வைக்க வேண்டும், இதில் மாவட்ட முதலமைச்சர் மற்றும் பங்குதார முகவர் நிறுவனங்கள் பங்கேற்கின்றன. கருத்திட்ட முகாமைத்துவ அலகின் உத்தியோகத்தர் இந்த முன்மொழிவு திட்டத்தை முன்வைத்து, கருத்திட்ட விவரங்களை வெளியிடுவார் மற்றும் சுற்றுச்சூழல் மற்றும் சமூக பிரச்சினைகள் உள்ளிட்ட பல்வேறு விடயங்கள் தொடர்பில் இந்த கூட்டத்தில் விவாதிக்கப்படும். இங்கு எழுப்பப்பட்ட பிரச்சினைகள் சுற்றுச்சூழல் மற்றும் சமூக முகாமைத்துவ திட்டத்தின் மூலம் தீர்க்கப்படும், இந்த கூட்டத்தில் எடுக்கப்பட்ட முடிவுகள் மற்றும் பரிந்துரைகள் சுற்றுச்சூழல் மற்றும் சமூக முகாமைத்துவ திட்டத்தில் பரிசீலிக்கப்படும்.
திட்டமிடல் குழுவின் அனுமதி	வெளிமடை பிரதேச சபையின் திட்டமிடல் குழுவின் அனுமதி பெறப்படும்.
10.2 கருத்திட்டத்துடன் தொடர்புடைய அரசு கணினி உரிமையாளர்களிடமிருந்து அனுமதி	
மத்திய சுற்றாடல் அதிகாரசபை	தேசிய சுற்றாடல் ஒழுங்குமுறைகளுக்கு இணங்க வேண்டும் என்பதால் மத்திய சுற்றாடல் அதிகாரசபையின் அனுமதி பெறப்படும்.
வனப்பாதுகாப்பு திணைக்களம் வனவிலங்கு பாதுகாப்பு திணைக்களம்	யூகலிட்டஸ் வனப்பகுதி வனத்துறைக்கு சொந்தமான இடத்தில் இருப்பதால், அனுமதி தேவைப்படுகிறது. வன இட ஒதுக்கீடு மற்றும் வனவிலங்கு வாழ்விடங்கள் இல்லாததால் வனப்பாதுகாப்பு திணைக்களம் மற்றும் வனவிலங்கு பாதுகாப்பு திணைக்களத்தின் அனுமதிகள் தேவையில்லை.
ரயில்வே திணைக்களம் / வீதி அபிவிருத்தி அதிகாரசபை	இரயில்வே திணைக்களத்தின் நிலப்பகுதியிலும், இரயில் பாதைக்கு அருகாமையிலும் இந்த தளம் அமைந்திருப்பதால், கட்டுமான நடவடிக்கைகள் அவற்றின் செயல்பாடுகளை பாதிக்கலாம். எனவே, ரயில்வே துறையின் அனுமதி பெற வேண்டும்.
புவியியல் ஆய்வுகள் மற்றும் சுரங்கப் பணியகம்	பொருட்களை பிரித்தெடுத்தல், போக்குவரத்து மற்றும் மண், பாறைகள் மற்றும் கனிம குப்பைகளை அகற்றுவதற்கு ஒப்புதல் பெறப்படும். (தேவைப்பட்டால் மட்டும்).
வெளிமடை பிரதேச சபை	கழிவுகள் மற்றும் தாவரக் குப்பைகளை அகற்றுவதற்கு வெளிமடை பிரதேச சபையின் அனுமதி பெறப்படும்.

இலங்கை மின்சார சபை	தள செயற்பாட்டிற்கு மின்சாரம் வழங்குவதற்கு இலங்கை மின்சார சபையின் பிராந்திய அலுவலகத்தின் அனுமதிகள் தேவைப்படும்.
தேசிய தாவர தனிமைப்படுத்தல் சேவை	இந்த தனிப்பு கருத்திட்டத்தின் நிமித்தம் அதாவது சாய்வு தனிப்பு பணிகளுக்கான உயிரியல் சார் தாவரங்கள் அல்லது விதைகள் ஏதேனும் இலங்கைக்கு இறக்குமதி செய்யப்பட வேண்டிய பட்சத்தில் 1999 ஆம் ஆண்டின் 35 ஆம் இலக்க தாவர பாதுகாப்புச் சட்டத்தின் கீழ் கட்டுநாயக்க தேசிய தாவர தனிமைப்படுத்தல் சேவையின் மேலதிக பணிப்பாளர் நாயகத்தினால் கமத்தொழில் பணிப்பாளர் நாயகத்திற்கான அனுமதி நிபந்தனைகளின் அடிப்படையில் வழங்கப்படும்.
10.3 தனியார் காணி உரிமையாளர்களிடமிருந்து அனுமதி / ஆட்சேபணையில்லா கடிதம் / சட்டப்பூர்வமாக ஒப்பந்தம்	
காணி உரிமையாளர்கள் (வனப்பாதுகாப்பு திணைக்களம்/ ரயில்வே திணைக்களம்)	புகையிரத திணைக்களம் மற்றும் வனப்பாதுகாப்பு திணைக்களம் (நில உரிமையாளர்) மற்றும் திட்டத்தை செயல்படுத்தும் அதிகாரம் ஆகியவற்றுக்கு இடையே சட்டப்பூர்வமாக பிணைக்கப்பட்ட ஒப்பந்தத்தில் கையெழுத்திடுதல், கட்டமைப்புகளை அகற்றுவதற்கும், நிலத்தை அணுகுவதற்கும், கட்டுமானப் பணிகளைச் செயல்படுத்துவதற்கும், நீண்ட கால பராமரிப்புப் பணிகளில் ஈடுபடுவதற்கும் எவ்வித தடையும் இல்லை.

அனுமதிகளை பெற்றுக்கொள்வதற்கான உத்தேச கால எல்லை தொடர்பான விபரங்கள் பின்வரும் அட்டவணையில் கொடுக்கப்பட்டுள்ளது

அட்டவணை 8: அனுமதிகளை பெற்றுக்கொள்வதற்கான உத்தேச கால எல்லை

அனுமதிகள்	மாதம் 1				மாதம் 2			
	வாரம் 1	வாரம் 2	வாரம் 3	வாரம் 4	வாரம் 1	வாரம் 2	வாரம் 3	வாரம் 4
கருத்திட்ட அமுலாக்கம் மாவட்ட செயலகத்தின் அனுமதி கருத்திட்ட விபரங்களை சமர்ப்பித்தல் கருத்திட்டம் தொடர்பில் விளங்கப்படுத்தல் தெளிவுரை விளக்கமளித்தல் அனுமதி பெறல்	—	—	—	—	—	—	—	—
திட்டமிடல் குழுவின் அனுமதி கருத்திட்ட விபரங்களை சமர்ப்பித்தல் கருத்திட்டம் தொடர்பில் விளங்கப்படுத்தல் தெளிவுரை விளக்கமளித்தல் அனுமதி பெறல்	—	—	—	—	—	—	—	—
ஏனைய அனுமதிகள் மத்திய சுற்றாடல் அதிகாரசபை புவியியல் ஆய்வுகள் மற்றும் சுரங்கப் பணியகம் புகையிரத திணைக்களம் / வீதி அபிவிருத்தி அதிகாரசபை	—	—	—	—	—	—	—	—
காணி உரிமையாளரின் (இணக்கப்பாடு / ஆட்சேபணை இல்லா கடிதம் (வனப்பாதுகாப்பு திணைக்களம்/ ரயில்வே திணைக்களம்)	—	—	—	—	—	—	—	—

15. இந்த தளத்திற்கான குறை நிவர்த்தி வழிமுறை

பாதிக்கப்படும் சமூகங்களுக்காக இந்த தளத்திற்கான குறை நிவர்த்தி பொறிமுறையை நிறுவுவது கருத்திட்ட கண்காணிப்பு அலகின் சுற்றுச்சூழல் மற்றும் சமூக நலக்காப்பு அதிகாரியின் பொறுப்பு ஆகும். (குறிப்பு: குறை நிவர்த்தி பொறிமுறையை நிறுவுவதற்கான பரிந்துரைக்கப்பட்ட நடைமுறைக்கான சுற்றுச்சூழல் மற்றும் சமூக நலக்காப்பு முகாமைத்துவம் கட்டமைப்பு).

16. தகவல் வெளிப்படுத்துகை

பின்வரும் அட்டவணையில் கொடுக்கப்பட்டுள்ளபடியான குறைந்தபட்ச அளவிலான கூட்டிக்காட்டப்பட்ட முறைகள் மூலம் சுற்றுச்சூழல் மற்றும் சமூக தகவல்களை முகவர் நிறுவனங்களுக்கு வெளியிடுவது கருத்திட்ட முகாமைத்துவ அலகின் பொறுப்பாகும்.

அட்டவணை 9: தகவல் வெளிப்படுத்துகையின் பொருட்டு பிரேரிக்கப்பட்டுள்ள திட்டம்

தகவல்கள்	பிரேரிக்கப்பட்ட முகவர் நிறுவனங்கள்	தகவல் வெளிப்படுத்தும் முறை
1. கருத்திட்ட தொடர்பான மாதிரித்திட்டம் (தள விவரங்கள், வடிவமைப்பு அமுல்படுத்தலுக்கான ஏற்பாடுகள்)	மாவட்ட அளவிலான மத்திய சுற்றாடல் அதிகாரசபை, மாவட்ட செயலகம், பிரதேச செயலாளர், பாடசாலையின் அதிபர், மற்ற மாவட்ட அளவிலான முகவர் நிலையங்கள், தேசிய கட்டிடங்கள் ஆராய்ச்சி நிறுவனத்தின் மாவட்ட அலுவலகம், ஆசிய உள்கட்டமைப்பு முதலீட்டு வங்கி	கூட்டங்கள், மாவட்ட ஒருங்கிணைப்புக் குழு, ஒப்பந்தங்களில் கையெழுத்திட்ட உரிய அறிக்கைகளைச் சமர்ப்பித்தல், அனுமதிகள் மற்றும் இணக்க அனுமதிகள்
2. சுற்றுச்சூழல் மற்றும் சமூக முகாமைத்துவ திட்டம்	மாவட்ட அளவிலான மத்திய சுற்றாடல் அதிகாரசபை, புகையிரத அதிபர், ஆசிய உள்கட்டமைப்பு முதலீட்டு வங்கி	கூட்டங்கள், மாவட்ட ஒருங்கிணைப்புக் குழு, ஒப்பந்தங்களில் கையெழுத்திட்ட உரிய அறிக்கைகளைச் சமர்ப்பித்தல், அனுமதிகள் மற்றும் இணக்க அனுமதிகள்
3. கண்காணிப்பு அறிக்கைகள் (அடிப்படை மற்றும் கட்டுமானம்)	மாவட்ட அளவிலான மத்திய சுற்றாடல் அதிகாரசபை, ஆசிய உள்கட்டமைப்பு முதலீட்டு வங்கி மற்றும் உரிய தரப்பினர்	முன்னேற்றக் கூட்டங்கள், சிறப்புக் கூட்டங்கள், உரிய அறிக்கைகளைச் சமர்ப்பித்தல்.
4. சுற்றுச்சூழல் இணக்கத் தொழிலாளர்களின் உடல்நலம் மற்றும் பாதுகாப்பிற்கான தள ஆய்வுகள்	மாவட்ட அளவிலான மத்திய சுற்றாடல் அதிகாரசபை, பிரதேச செயலாளர், கிராம சேவகர், புகையிரத அதிபர், நிரந்தர ஆய்வாளர்கள். தேசிய கட்டிடங்கள் ஆராய்ச்சி நிறுவனத்தின் மாவட்ட அலுவலகம், ஆசிய உள்கட்டமைப்பு முதலீட்டு வங்கி மற்றும் உரிய தரப்பினர்.	எழுத்துமூல மற்றும் வாய்மொழிமூல தொடர்பாடல்கள், உரிய அறிக்கைகளை சமர்ப்பித்தல்
5. தீர்மானிக்கப்பட்ட முடிவுகள் மற்றும் சுற்றுச்சூழல் மற்றும் சமூக விடயங்களுடன் தொடர்புடையவை முன்னேற்ற மதிப்பாய்வு கூட்டங்கள்	மாவட்ட அளவிலான மத்திய சுற்றாடல் அதிகாரசபை, பிரதேச செயலாளர், புகையிரத அதிபர், நிரந்தர ஆய்வாளர்கள், மதத் தலைவர்கள், கிராம சேவகர், மாவட்ட அலுவலகம் தேசிய கட்டிடங்கள் ஆராய்ச்சி நிறுவனத்தின் மாவட்ட அலுவலகம், ஆசிய உள்கட்டமைப்பு முதலீட்டு வங்கி மற்றும் உரிய தரப்பினர்	கூட்டங்கள், உரிய அறிக்கைகளை சமர்ப்பித்தல்
6. குறை நிவர்த்தி வழிமுறை	உரிய தரப்பினர், ஆசிய உள்கட்டமைப்பு முதலீட்டு வங்கி	கூட்டங்கள், எழுத்துமூல மற்றும் வாய்மொழிமூல தொடர்பாடல்கள்

அட்டவணை 10: ஆலோசனை நிறுவனங்கள் மூலம் சேகரிக்கப்பட்ட தகவல்களின் நிலை

திகதி	நிறுவனம்	தகவலுக்கு தொடர்பு கொள்ள வேண்டிய நபர்
22/02/2022 @ 10.00 hrs	வனப்பாதுகாப்பு திணைக்களம் (பதுளை மாவட்டம்)	திரு. எம்.எச். அஜித் பத்மகுமார மாவட்ட வன அலுவலர்
03/02/2020 @ 13.00 hrs	வழி மற்றும் பணிகள் புகையிரத திணைக்களம்	திரு. எச்.எம்.கே.டபிள்யூ. பண்டார, துணை தலைமை பொறியாளர் (திட்டம்) திரு. இ.எம்.எஸ்.பி.கே. டீகல, துணை தலைமை பொறியாளர் (தடம்) திரு. டி.டபிள்யூ.என்.அமரசேன, மேற்பார்வை பொறியாளர் (வடிவமைப்பு)

இணைப்பு I: தளத்தின் நிலை மற்றும் ஆலோசனையின் படங்கள்



தணிப்பு தளம்



வழி மற்றும் பணிகள் ரயில்வே துறையுடனான விவாதம்



நிலச்சரிவு ஏற்பட்ட பகுதி



இப்பகுதியில் அடிக்கடி பனிமூட்டம் ஏற்படுகிறது



தணிப்பு இடம் மற்றும் சுற்றியுள்ள பகுதி

இணைப்பு II: பங்குதாரர்களின் ஆலோசனை பற்றிய அறிக்கை:

நிறுவனம்	தொடர்பு கொள்ளவேண்டிய அதிகாரியின் பெயர் மற்றும் பதவிநிலை	எழுப்பப்பட்ட கருத்துக்கள்
வழி மற்றும் பணிகள் புகையிரத துறை	<p>திரு. எச்.எம்.கே.டபிள்யூ. பண்டார, துணை தலைமை பொறியாளர் (திட்டம்)</p> <p>திரு. இ.எம்.எஸ்.பி.கே. தீகல, துணை தலைமை பொறியாளர் (தடம்)</p> <p>திரு. டி.டபிள்யூ.என்.அமரசேன, மேற்பார்வை பொறியாளர் (வடிவமைப்பு)</p>	<p>✓ இந்தப் பகுதி இலங்கை ரயில்வே திணைக்களத்தின் அதிகார வரம்பிற்கு உட்பட்டது.</p> <p>✓ புகையிரத நிலையத்திற்கு ஆட்சேபனை இல்லை மற்றும் தணிப்பு மிகவும் தேவை என்று கூறப்படுகின்றது.</p> <p>✓ கட்டுமான நடவடிக்கைகளைத் தொடங்குவதற்கு முன் ஒப்பந்ததாரர் மூலம் விரிவான வேலைத் திட்டம் மற்றும் நேர அட்டவணைகள் புகையிரத நிலையத்திற்கு வழங்கப்பட வேண்டும் மற்றும் ஒப்பந்ததாரர், கருத்திட்ட கண்காணிப்பு அலகின் சுற்றுச்சூழல் மற்றும் சமூக அலகு ஒப்பந்தக்காரர் மற்றும் புகையிரத நிலையத்திற்கிடையே இடையே நல்ல உறவைப் பேண வேண்டும்.</p> <p>✓ எழுப்பப்பட்ட பிற கருத்துக்கள்</p> <ul style="list-style-type: none"> • புகையிரத நிலையத்திற்கு பாதுகாப்பு அதிகாரி அல்லது புகையிரத பாதையில் சமிக்ஞையாக கொடி பிடிக்கும் பணியாளர் ஒவ்வொரு தணிப்பு இடத்திற்கும் இலங்கை புகையிரத சேவையால் வழங்கப்படும். • ஒரு தளத்தில் குறைந்தது மூன்று கொடி ஏற்றி வைக்க வேண்டும். • பாதுகாப்பு கட்டமைப்புகள் மற்றும் அடையாள பலகைகள் புகையிரத நிலையத்தால் வழங்கப்படும். • கொடி மனிதன் அல்லது பாதுகாப்பு அதிகாரி ரயில் அட்டவணை மற்றும் அவசரகால சூழ்நிலைகளில் ரயிலை நிறுத்துவதற்கான அனைத்து பொறுப்புகளையும் கொண்டுள்ளார். • பாதுகாப்புச் சிக்கல்களுக்கு தொழிலாளர்கள் அவருடைய அறிவுரைகள் மற்றும் வழிகாட்டுதல்களைப் பின்பற்ற வேண்டும். • வேறு சாலை அணுகல் இல்லாத இடங்களுக்கான பொருள் போக்குவரத்து ஒப்பந்தக்காரரின் கோரிக்கைகளின்படி செய்யப்படும் • ரயில்வே பொருள் போக்குவரத்து, கொடி ஏற்றுபவர்களின் ஊதியம் மற்றும் புகையிரத நிலையத்தாலிருந்து கிடைக்கும் அனைத்து செலவுகளும் கட்டுமான ஒப்பந்ததாரரால் ஏற்கப்பட வேண்டும். • தணிப்புக்குப் பிறகு திட்டம் சரியான முறையில் ஒப்படைக்கப்பட வேண்டும். • இலங்கை புகையிரத சேவை தணிப்புக்குப் பிறகு பராமரிப்பைச் செய்யும். • கட்டுமானத்தின் போது ஒப்பந்ததாரர் தனிப்பட்ட பாதுகாப்பு உபகரணங்களைப் பயன்படுத்த வேண்டும் என்று வலியுறுத்தப்படுகிறது • எல்லா நேரங்களிலும், ஒப்பந்ததாரர் ரயில் போக்குவரத்துக்கு பாதுகாப்பான மற்றும் வசதியான பாதையை வழங்க வேண்டும், போக்குவரத்து பாதுகாப்பு நடவடிக்கைகள், தடுப்புகள், கொடிகள் மற்றும் இரவு வேலைகளுக்கு, விளக்குகள் மற்றும் வெளிச்சம் வழங்கப்பட வேண்டும்.

		<ul style="list-style-type: none"> • ஒப்பந்ததாரர் தற்காலிக கழிப்பறை வசதிகளை பயன்படுத்த வேண்டும். • சேவை உட்கட்டமைப்பு இலங்கை புகையிரத திணைக்களத்தின் மேற்பார்வையின் கீழ் இடமாற்றம் செய்யப்பட வேண்டும். ✓ கட்டுமானக் கழிவுகள்/ அகழ்வாராய்ச்சி பொருட்கள் பொதுமக்களுக்கு/பயணிகளுக்கு இடையூறாக இருக்கக் கூடாது என்றும் கூறப்பட்டுள்ளது.
--	--	--

இணைப்பு III: அரசாங்க நில உரிமையாளர்கள் மற்றும் சுற்றுச்சூழல் நிறுவனங்களிடமிருந்து அனுமதிகளைப் பெறுவதற்கான முன்மொழியப்பட்ட நடைமுறை.

1. இலங்கை புகையிரத சேவை பகுதிகளில் நிலச்சரிவு தணிப்பு திட்டங்களை செயல்படுத்துவதற்கான ஒப்புதலுக்காக இலங்கை புகையிரத சேவையால் முன்மொழியப்பட்ட நடைமுறை

- இலங்கை புகையிரத சேவையால் ஏற்றுக்கொள்ளப்பட வேண்டிய வடிவமைப்பு: திட்ட செயலாக்க நிறுவனம், தேவையான ஒப்புதலின் தன்மை குறித்த முறையான கோரிக்கைபுடன் விரிவான வடிவமைப்பு அறிக்கையை இலங்கை புகையிரத சேவைக்கு சமர்ப்பிக்க வேண்டும் கருத்திட்ட கண்காணிப்பு அலகின் சுற்றுச்சூழல் மற்றும் சமூக அலகு ஒப்பந்தக்காரர் மேலே உள்ள ஆவணங்களை தயார் செய்து, ரயில்வே துறையின் வழி மற்றும் பணிகளுக்கு ஆவணங்களை சமர்ப்பிக்க வேண்டும்.
- வழி மற்றும் பணிகள் ரயில்வே துறை முன்மொழிவை மதிப்பீடு செய்து திட்ட விளக்கத்திற்கு அமைக்கலாம். கருத்திட்ட கண்காணிப்பு அலகின் சுற்றுச்சூழல் மற்றும் சமூக அலகு ஒப்பந்தக்காரர் பொருத்தமான விளக்கத்தை வழங்க வேண்டும்
- இலங்கை புகையிரத சேவையின் ஒப்புதலின் பேரில், தளத்தை அணுகுவதற்கும், கட்டமைப்புகளை அமைப்பதற்கும், தணிப்புப் பணிகளைச் செயல்படுத்துவதற்கும் இலங்கை புகையிரத சேவை மற்றும் திட்டச் செயலாக்க முகாமைக்கு இடையே ஒரு ஒப்பந்தம் கையெழுத்திடப்படும்.